

APPEL A CONTRIBUTION

L'Azuré du serpolet *Maculinea arion* (Linnaeus, 1758)

Comment le reconnaître ?

L'Azuré du serpolet est le plus grand lycène de Normandie. Ainsi, les adultes ont une envergure de 32 à 44 mm. Le dessus est bleu foncé avec des taches noires et présente une bordure gris sombre de largeur variable, plus large chez les femelles qui possèdent également des ailes plus enfumées. Le verso est gris brun et possède des taches alaires noires bien marquées ; il est similaire chez les deux sexes.

Maculinea arion se différencie facilement des autres lycènes normands par sa taille et la présence de taches bien marquées sur le dessus des ailes.

Quand l'observer ?

La période de vol s'étale tout au long du mois de juillet, voire début août. En Haute-Normandie, un pic d'activité a lieu lors des deux premières décades de juillet.

Répartition en Basse-Normandie

L'Azuré du serpolet est connu de cinq stations dans l'Orne. La dernière observation date de 1995, à Céton, par François Radigue.

Habitat

Ce papillon fréquente les milieux chauds et secs, bien exposés et bien abrités, tels que les pentes et coteaux calcaires ou marno-calcaires, les lieux herbus secs et buissonnants, les clairières des prés-bois... où poussent en abondance ses plantes nourricières, l'Origan commun et le Serpolet couché.

Quelques notions de biologie...

Les oeufs sont pondus un à un sur les boutons floraux de ses plantes-hôtes, dont la chenille se nourrit exclusivement durant les trois premiers stades larvaires. La chenille se laisse ensuite tomber au sol, afin d'être recueillie par une fourmi hôte (*Myrmica sabuleti* Meinert, 1861). Elle change alors de régime alimentaire et consomme les oeufs et le couvain de ses hôtes. L'adulte émergera de la fourmilière au printemps suivant.

L'Origan commun (*Origanum vulgare* L.) est une espèce prairiale à pionnière sylvatique, héliophile, méso-xérophile, thermophile et neutro-calcolite. Elle se développe sur les talus, les lisières forestières, les friches, généralement sur calcaire. Cette plante est considérée comme commune en Basse-Normandie.



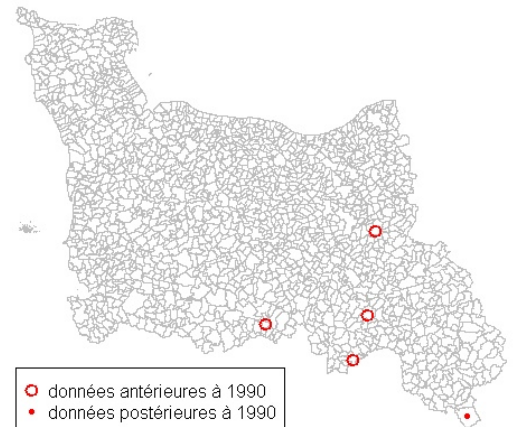
(Photo David Demergès)



Taille réelle

(Photo Jean-Pierre Arnaud, www.galerie-insecte.org)

Maculinea arion



Carte de répartition de l'azuré (source : GRETIA)



Le Coteau des Champs Genêts (Aubry-le-Panthou, Orne)

(Photo Samuel Vigot / CEN-BN)

Le Serpolet couché (*Thymus praecox* Opiz) est une espèce pionnière, xérophile et calcicole, qui fréquente les talus pierreux, le bord des chemins et des pelouses. Elle est assez rare et méconnue en Basse-Normandie.

Une espèce menacée !

Leur mode de vie complexe rend les espèces de *Maculinea* très vulnérables aux modifications de leur habitat. Elles sont considérées comme menacées dans l'ensemble de la France.

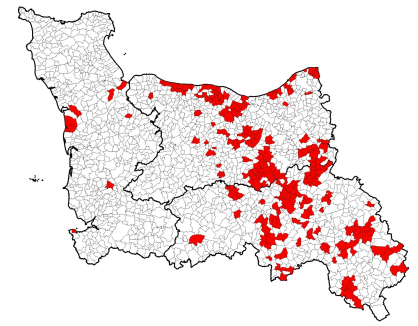
Un plan national d'actions (PNA) en faveur des *Maculinea* a donc vu le jour en 2008, suite au Grenelle de l'Environnement. Mis en oeuvre sur la période 2011-2015, il vise à acquérir des données sur ces espèces et à améliorer l'état de conservation des populations et des habitats. Il est décliné régionalement ; en Basse-Normandie, c'est le GRoupe d'ETude des Invertébrés Armoricaains (GRETIA) qui en est l'opérateur régional.

Appel à données

Maculinea arion n'a pas été observé depuis bientôt 20 ans en Basse-Normandie. Toutefois, il faut rester vigilant, car il est probable que cet azuré colonise de nouveau notre région.

Vous avez vu un papillon ressemblant à l'Azuré du serpolet ? Vous avez pris une photo ? Envoyez-la en précisant le lieu, la date, le nombre d'individus (si possible) et l'observateur.

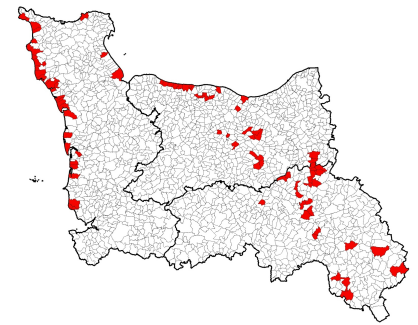
GRETIA Antenne Basse-Normandie
Entrée B - Rez-de-chaussée - 320 Quartier Le Val
14200 Hérouville-Saint-Clair
02.31.52.12.46 / gretia-caen@orange.fr



Carte de répartition de l'Origan commun
(source : CBN Brest)



Origanum vulgare (Photo Claire Mouquet)



Carte de répartition du Serpolet couché
(source : CBN Brest)



(Photo pjc&co, www.flickr.com)



(Photo Jean-Pierre Arnaud, www.galerie-insecte.org)



Thymus praecox (Photo www.tela-botanica.org)

Pour en savoir plus...

Le Plan national d'actions en faveur des *Maculinea* : <http://maculinea.pnaopie.fr/>
La déclinaison régionale du PNA en Basse-Normandie : <http://www.gretia.org/>

Quelques ouvrages sur les papillons...

Dardenne B., Démare M., Guérard P., Hazet G., Lepertel N., Quinette J.P. & Radigue F., 2008.- *Papillons de Normandie et des îles anglo-normandes : Atlas des Rhopalocères et des Zygènes*. Collection Connaître la biodiversité. AREHN. 200 pp.

Lafranchis T., 2000.- *Les papillons de jour de France, Belgique et Luxembourg et leurs chenilles*. Editions Biotope, Collection Parthénope. 448 pp.

Tolman T. & Lewington R., 2009.- *Guide des papillons d'Europe et d'Afrique du Nord*. Delachaux & Niestlé. 382pp.