

L'Azuré des mouillères

Maculinea alcon alcon (Denis & Schiffermüller, 1775)

Comment le reconnaître ?

Les adultes ont une envergure de 35 à 40 mm. Le recto des ailes du mâle est bleu foncé, et celui des femelles est brun avec des reflets bleus à la base. Le verso est gris brun, et présente des taches alaires noires qui permettent la détermination.

Maculinea alcon alcon se différencie des autres espèces de *Maculinea* par la couleur du revers des ailes et à la position des taches alaires.

Quand l'observer ?

En Basse-Normandie, les observations s'étalent en moyenne de mi-juillet à fin août. Les pics d'abondance sont compris entre le 23 juillet et le 8 août.

Répartition en Basse-Normandie

L'Azuré des mouillères n'est connu que d'une quinzaine de stations bas-normandes, réparties dans les trois départements. Toutefois, actuellement, il n'est recensé que dans deux secteurs : le Perche et les landes de Lessay.

Habitat

Dans l'Orne, cet azuré fréquente les landes humides atlantiques, parfois dégradées du fait de la présence envahissante de Molinie bleue et de Fougère aigle ou de la colonisation par des arbustes, des ronces et l'Ajonc d'Europe.

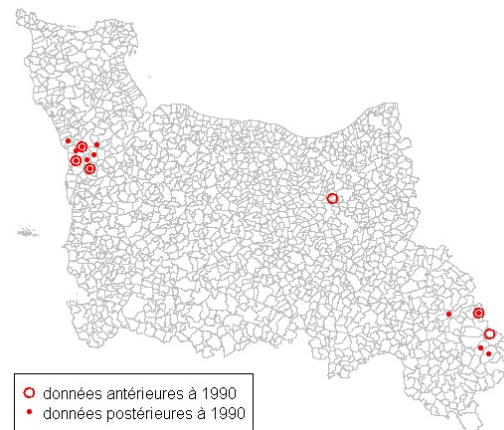
Dans la Manche, les landes de Lessay qui l'accueillent sont composées d'une mosaïque de landes sèches, humides et tourbeuses, souvent dominées par la molinie, où les ajoncs et les bruyères caractérisent habituellement le paysage.

Quelques notions de biologie...

Les adultes pondent sur les inflorescences de la Gentiane pneumonanthe, dont la chenille se nourrit exclusivement durant les trois premiers stades larvaires. Cette gentiane fréquente les marais et les zones tourbeuses, et colonise les zones de sol nu, créées par des perturbations comme le pâturage, le piétinement ou encore le brûlis, à l'intérieur de végétations plus denses de landes. En Basse-Normandie, elle est présente de manière très localisée.



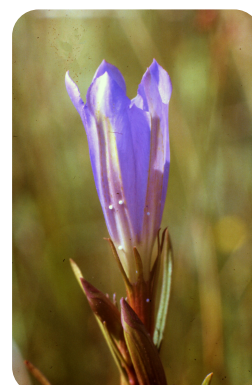
Maculinea alcon alcon
Photo David Demergès



Carte de répartition de l'azuré (source : GRETIA)



La Lande du Camp (Lessay, 50)
Photo Claire Mouquet



Gentiana pneumonanthe
Photo François Radigue

La chenille se laisse ensuite tomber au sol, afin d'être recueillie par une fourmi hôte du genre *Myrmica*. Elle sera nourrie par les ouvrières. L'adulte émergera de la fourmilière au printemps suivant, voire deux ans plus tard.

Une espèce menacée !

Ce mode de vie complexe rend les espèces de *Maculinea* très vulnérables aux modifications de leur habitat. Elles sont considérées comme menacées dans l'ensemble de la France.

Un plan national d'actions en faveur des *Maculinea* a donc vu le jour en 2008, suite au Grenelle de l'Environnement. Mis en oeuvre sur la période 2011-2015, il vise à acquérir des données sur ces espèces et à améliorer l'état de conservation des populations et des habitats. Il est décliné régionalement ; en Basse-Normandie, c'est le GROUPE d'ETUDE des Invertébrés Armoricaïns (GRETIA) qui est opérateur régional.

Appel à données

Vous avez vu un papillon ressemblant à l'Azuré des mouillères, ou des oeufs sur les fleurs de Gentiane pneumonanthe ? Vous avez pris une photo ?

Envoyez-la en précisant le lieu, la date, le nombre d'individus (si possible) et l'observateur.

Un secteur de landes a retenu votre attention car il correspond à l'habitat de *Maculinea alcon alcon*, et car vous avez observé plusieurs pieds de Gentiane pneumonanthe ?

Transmettez l'information !

GRETIA Antenne Basse-Normandie
Entrée B - Rez-de-chaussée - 320 Quartier Le Val
14200 Hérouville-Saint-Clair
02.31.52.12.46 / gretia-caen@orange.fr

Pour en savoir plus...

Le Plan national d'actions en faveur des *Maculinea* :
<http://maculinea.pnaopie.fr/>

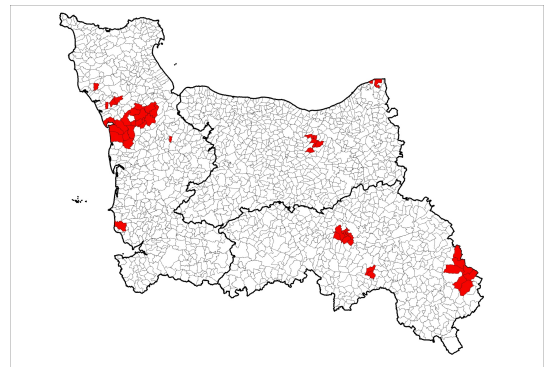
La déclinaison régionale du PNA en Basse-Normandie :
http://www.gretia.org/dossiers_liens/nosact/pna_odonates/pna_frame.html

Quelques ouvrages sur les papillons...

Dardenne B., Démare M., Guérard P., Hazet G., Lepertel N., Quinette J.P. & Radigue F., 2008.- *Papillons de Normandie et des îles anglo-normandes : Atlas des Rhopalocères et des Zygènes*. Collection Connaître la biodiversité. AREHN. 200 pp.

Lafranchis T., 2000.- *Les papillons de jour de France, Belgique et Luxembourg et leurs chenilles*. Editions Biotope, Collection Parthénope. 448 pp.

Tolman T. & Lewington R., 2009.- *Guide des papillons d'Europe et d'Afrique du Nord*. Delachaux & Niestlé. 382pp.



Carte de répartition de la gentiane
(source : CBN Brest)



La Lande de Millières (Millières, 50)
Photo Séverine Stauth/CPIE du Cotentin



Maculinea alcon alcon
Photos Elisabeth Pesquet