

Groupe

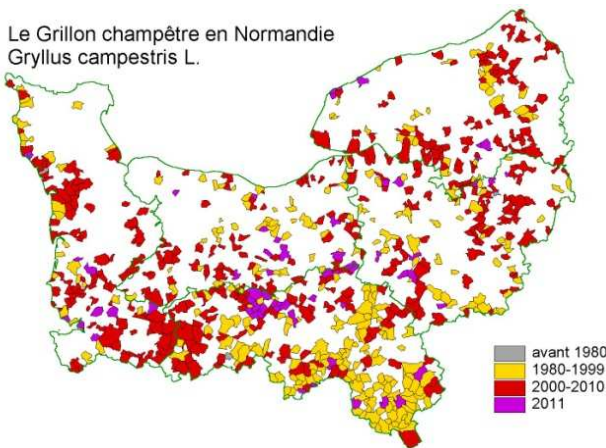


## Résultats de l'enquête « Grillon champêtre » 2011

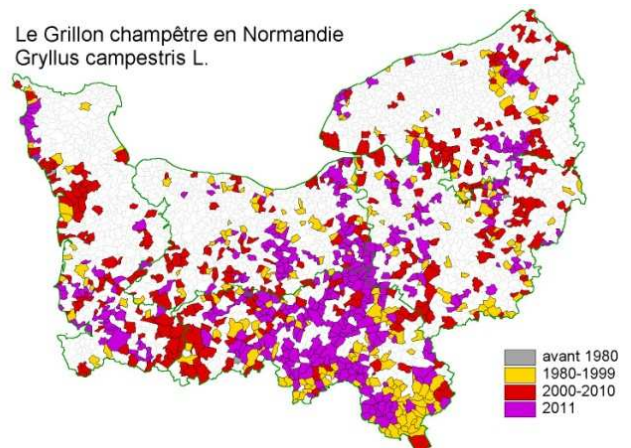
Le printemps 2011, chaud et sec, aura été particulièrement favorable au grillon champêtre *Gryllus campestris*, en Normandie. Dès le 15 avril, des chanteurs sont signalés au cap de Carteret par Yann MOUCHEL, et puis, j'ai pu entendre le 17 avril mon premier chant à aint-Aubin-de-Bonneval où cet évènement ne se produit d'habitude que début mai.

J'avais alors invité les naturalistes normands à une enquête sur le grillon

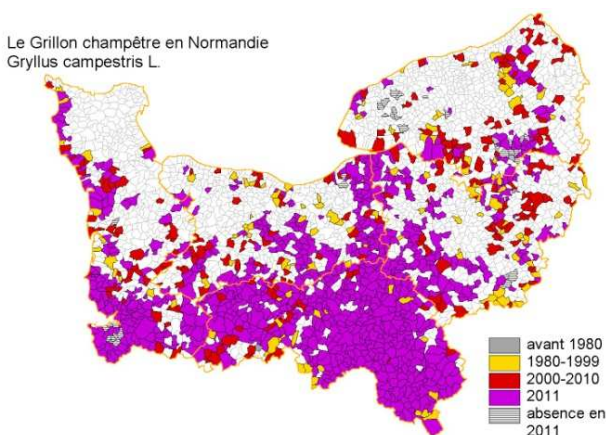
champêtre au niveau communal, en faisant un appel dans les listes de discussion Obsnorm et AFFO, appel relayé par la page web du GRECIA dans le cadre de la relance du projet d'atlas des orthoptères de Normandie. Cette enquête a ensuite connu un véritable engouement auprès des naturalistes normands, avec plus de 100 données déjà le 30 avril, puis 700 au 15 mai 2011. Toutes les semaines, une carte actualisée a été mise en ligne pour montrer l'avancement de l'enquête :



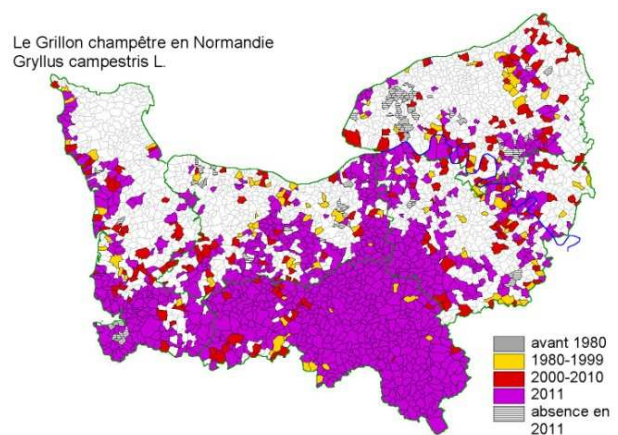
Observations reçues au 30 avril 2011  
63 communes en 2011



Observations reçues au 16 mai 2011  
379 communes en 2011



Observations reçues au 6 juin 2011  
864 communes en 2011



Observations reçues au 15 juillet 2011  
1064 communes en 2011



En tout, 1643 témoignages de présence du grillon ont été reçus en 2011 de 137 observateurs, pour un total de 1064 communes de Normandie. C'est un bel exemple de l'efficacité d'un réseau de naturalistes autour d'une espèce facile à reconnaître.

A quelques communes près, l'Orne est complètement couvert. On peut raisonnablement penser que *Gryllus campestris* occupe également les deux cinquièmes sud de la Manche, tout en restant absent d'une grande partie du Cotentin en dehors de la côte ouest. Dans le Calvados, deux secteurs d'absence se dégagent, le Bessin et les marais de la Dives, tandis que la plaine de

Caen est finalement bien pourvue en grillons. Dans l'Eure, le Pays d'Ouche est largement couvert, également le Lieuvin, l'espèce est certainement présente partout en vallée d'Eure, mais il n'y avait pas d'observateur en 2011. Tout l'axe de la Seine devrait également être favorable au grillon. En Seine-Maritime, notre stridulateur se fait plus rare, en dehors de la vallée de la Seine, c'est surtout la vallée de l'Andelle et affluents et le Pays de Bray qui semblent favorables au grillon.

Je propose de reprendre ce jeu pour une saison encore en 2012, afin de combler les lacunes de 2011, surtout en Haute-Normandie.

Peter STALLEGER



© D. REAUDIN



## Projet de liste rouge des orthoptères de Basse-Normandie selon les critères de l'UICN

La DREAL de Basse-Normandie m'a confié une mission d'élaboration d'une liste rouge des orthoptères de Basse-Normandie selon les critères de l'UICN.

Avant que cette liste soit soumise au Conseil scientifique régional du patrimoine naturel,

j'aimerais recueillir l'avis de la "communauté orthoptérique normande" sur mes propositions.

L'analyse a été faite à partir de 14 459 données (entre 1901 et 2011) fournies par environ 200 observateurs et le dépouillement de la littérature naturaliste ancienne totalisant 69 espèces dont 62 orthoptères, 5 dermoptères, une mante, un phasme.

Taxon	NB données	Nb mailles	LR FR	A	B	C	D	E	LR BN	Statut BN
<i>Acheta domesticus</i>	14	10	HS	A4					NE	R
<i>Aiolopus thalassinus</i>	8	4	4	A3	B1	C2			EN	RR
<i>Apterygida albipennis</i>	26	15							LC	AR
<i>Barbitistes serricauda</i>	1	1	2						DD	RR
<i>Calliptamus barbarus</i>	10	4	3	A3	B2	C2			EN	RR
<i>Calliptamus italicus</i>	7	4	4		B1	C	D2		EN	RR
<i>Chelidura guentheri</i>	41	31							LC	PC
<i>Chorthippus albomarginatus</i>	755	262	4						LC	CC
<i>Chorthippus apricarius</i>	1	1	1						EX	RR
<i>Chorthippus biguttulus</i>	922	289	4						LC	CC
<i>Chorthippus binotatus</i>	72	21	1	A4	B2a				EN	AR
<i>Chorthippus brunneus</i>	416	193	4						LC	CC
<i>Chorthippus dorsatus</i>	152	69	4	A3	B1				NT	AC
<i>Chorthippus mollis</i>	8	4	3	A3	B1	C	D3		EN	RR
<i>Chorthippus montanus</i>	66	32	1	A4	B2A	C			EN	AR
<i>Chorthippus parallelus</i>	1425	314	4						LC	CC
<i>Chorthippus vagans</i>	104	39	4		B1	C			NT	AR
<i>Chrysochraon dispar</i>	243	64	4	A3	B2a				NT	AC
<i>Clonopsis gallica</i>	45	19			B1	C			VU	AR
<i>Conocephalus dorsalis</i>	249	110	2	A4	B2				VU	C
<i>Conocephalus fuscus</i>	927	294	4						LC	CC
<i>Decticus verrucivorus</i>	7	5	2	A4	B1	C1	D1	E1	CR	RR
<i>Ephippiger ephippiger</i>	62	19	3	A4	B2a	C			EN	AR
<i>Euchorthippus declivus</i>	66	31	4		B1				LC	PC
<i>Euchorthippus pulvinatus</i>	11	4	4		B	C			DD	RR
<i>Eumodicogryllus bordigalensis</i>	3	3	4	A1	B2a	C			EN	RR
<i>Forficula auricularia</i>	384	185							LC	C



Taxon	NB données	Nb mailles	LR FR	A	B	C	D	E	LR BN	Statut BN
<i>Locusta migratoria cinerascens</i>	4	4							NE	RR
<i>Mantis religiosa</i>	140	63			B1	C			LC	AC
<i>Meconema meridionale</i>	34	16	4						DD	AR
<i>Meconema thalassinum</i>	245	140	4						LC	C
<i>Mecostethus alliaceus</i>	1	2		A3	B1	C1		E1	CR	RR
<i>Metrioptera brachyptera</i>	98	24	2	A4	B2	C		E3	EN	AR
<i>Metrioptera roeselii</i>	823	247	4						LC	CC
<i>Metrioptera saussuriana</i>	100	36	2		B				NT	PC
<i>Myrmeleotettix maculatus</i>	124	33	3	A3	B2a	C			VU	PC
<i>Nemobius sylvestris</i>	682	208	4						LC	C
<i>Oecanthus pellucens</i>	131	53	4		B2c	C2b			LC	AC
<i>Oedipoda caerulescens</i>	152	50	4		B	C			NT	PC
<i>Oedipoda germanica</i>	2	2	1						EX	RR
<i>Omocestus haemorrhoidalis</i>	1	2	2		B1	C	D2		CR	RR
<i>Omocestus rufipes</i>	393	158	4						LC	C
<i>Omocestus viridulus</i>	41	22	3	A4	B2	C		E3	EN	AR
<i>Phaneroptera falcata</i>	15	7	4	A1	B2a	C			VU	R
<i>Pholidoptera griseoptera</i>	1091	303	4						LC	CC
<i>Platycleis albopunctata</i>	211	56	4	A3	B2a				VU	AC
<i>Platycleis tessellata</i>	110	41	4	A3	B2a				VU	PC
<i>Pseudomogoplistes vicentae</i>	30	7	1	A3	B1	C			EN	R
<i>Psophus stridulus</i>	2	1	1						EX	RR
<i>Pteronemobius heydenii</i>	5	3	2		B1	C			EN	RR
<i>Ruspolia nitidula</i>	82	21	4		B				LC	AR
<i>Stenobothrus lineatus</i>	78	23	4	A3	B2a	C			VU	AR
<i>Stenobothrus nigromaculatus</i>	2	1	2						NE	RR
<i>Stenobothrus stigmaticus</i>	26	10	2	A2	B2	C			VU	R
<i>Stethophyma grossum</i>	346	130	3	A3	B2a	C			VU	C
<i>Tetrix bipunctata</i>	1	1	3						NE	RR
<i>Tetrix ceperoi</i>	54	28	4		B2a				NT	PC
<i>Tetrix subulata</i>	121	68	4	A3					NT	AC
<i>Tetrix tenuicornis</i>	9	5	4	A2	B2	C			VU	RR
<i>Tetrix undulata</i>	323	166	4						LC	C
<i>Tettigonia viridissima</i>	1104	297	4						LC	CC
<i>Uromenus rugosicollis</i>	1	1	4		B	C			DD	RR

**Légende du tableau :**

NB données : le nombre de données du taxon dans la base de données de la Coordination orthoptères Normandie au 15 avril 2011 (donc avant le début de l'enquête grillons).

NB mailles : le nombre de mailles couvertes par le taxon en Basse-Normandie dans la

cartographie de l'atlas (maximum de 316 mailles)

LR FR : statut du taxon selon SARDET et DEFAULT (2004) ; cette liste rouge nationale qui n'est pas établie selon les critères de l'UICN décline les statuts de menace selon 8 domaines biogéographiques, la note du tableau est celle donnée pour le "domaine néморal" qui couvre tout le tiers nord de la France, priorité 1 :



espèce proche de l'extinction ou déjà éteinte, priorité 2 : espèce fortement menacée d'extinction, priorité 3 : espèce menacée, à surveiller, priorité 4 : espèce non menacée, HS : espèce hors sujet (synanthrope). La Basse-Normandie accueille 24 espèces de la « liste rouge » nationale plus ou moins menacées dans le domaine néomoral, 7 proches de l'extinction, 10 fortement menacées et 7 menacées.

LR BN : proposition du statut de menace selon l'UICN.

EX : éteint

CR : en danger critique d'extinction

EN : en danger d'extinction

VU : vulnérable

NT : menacé, à surveiller

LC : non menacé

NE : non évalué

DD : manque de données

A, B, C, D, E : critères d'évaluation selon l'UICN

Chaque critère est décliné en plusieurs options qu'il n'est pas possible de détailler ici.

A : Réduction des populations, c'est le critère le plus important. Il peut s'évaluer en réduction passée, présente ou assurée dans le futur.

B : Aires géographiques limitées, fragmentées ou populations ayant des fluctuations extrêmes. C'est le critère le plus souvent utilisé dans cette évaluation.

C : Taille de petites populations en déclin continu.

D : Populations très restreintes.

E : Se fonde sur l'analyse quantitative montrant une probabilité d'extinction à l'état

sauvage d'au moins 50 % en moins de 100 ans. Ce critère n'est guère utilisable dans le cas des invertébrés, je le propose pour les espèces les plus menacées par le réchauffement.

STATUT BN : statut de rareté en Basse-Normandie.

CC = très commun, C = commun, PC = peu commun, AR = assez rare, R = Rare, RR = très rare

### Conclusion

Plus de la moitié de l'orthoptérofaune régionale est actuellement menacée :

3 espèces en danger critique d'extinction

12 espèces en danger

11 espèces vulnérables

7 espèces menacées, à surveiller

3 espèces sont supposées éteintes

6 espèces avec manque de données

4 espèces non évaluées

23 espèces communes non menacées

Peter STALLEGER

### Bibliographie :

SARDET E. et DEFAUT B. (coordinateurs), 2004. Les Orthoptères menacés en France. Liste rouge nationale et listes rouges par domaines biogéographiques. *Matériaux Orthoptériques et Entomocénétiques* 9 : 125-137.

UICN, 2003. Lignes directrices pour l'application, au niveau régional, des critères UICN pour les Listes Rouges. Version 3.0. Commission de sauvegarde des espèces de l'UICN. UICN Gland. 29 pp.



## Compte-rendu Rencontres orthoptères dans le Perche, du 8 au 11 juillet 2011

Cette rencontre, coordonnée par Peter STALLEGGER et relayée par le GRETIA et l'ASEIHN, avait pour buts de réunir les personnes s'intéressant auxo, d'échanger autour de ces insectes, d'initier de nouveaux naturalistes et de prospecter le secteur du Perche ornais pour améliorer les connaissances et confirmer la présence de taxons. Au total, 21 personnes ont participé à ces rencontres tout au long du week-end.

### Vendredi 8 juillet, vers 18h.

Le rendez-vous est fixé au gîte communal de Tourouvre (61), situé dans le Parc Naturel Régional du Perche. A peine arrivé, la visite du gîte s'impose, ainsi que la descente des bagages et surtout mettre au frais les victuailles apportées. Sitôt fait, l'attente des autres participants se fait autour d'un (ou plusieurs) verre(s) et surtout de criquets, sur fond sonore de stridulations. L'absence de tire-bouchon inquiète tout le monde, mais à force de patience Loïc nous démontre que cet outil n'est pas indispensable ! La nouvelle clé élaborée par les « Bretons », pour différencier *Chorthippus* et *Euchorthippus*, est testée, ainsi que le nouvel outil du GRETIA. Tout est validé, surtout la trino. Qu'il est pratique et convivial de déterminer des criquets à partir de l'image de la loupe binoculaire directement projetée sur le mur ! Le débat peut s'engager tranquillement. La soirée se poursuit avec des objectifs différents selon le niveau de connaissances : se remettre les critères en tête ou comprendre à quoi ressemble un orthoptère et où trouver le lobe basal et le tympan.

### Samedi 9 juillet.

Première nuit au gîte et découverte des « placards-salles-de-bain » où il ne fait pas bon être grand ! Autour du petit déjeuner, Peter choisit les sites du matin pour se mettre en jambe. Nous sommes rejoints directement sur le terrain par les participants du samedi. Le premier site, une ancienne sablière à Soligny-la-Trappe, est concluant avec la découverte de 15 espèces différentes.

L'initiation à la différenciation des *Chorthippus* par le chant se fera plus tard, puisqu'il fait trop froid pour chanter. Peter nous explique que seul *Chorthippus brunneus* répond quand on imite son chant. Nous sommes tous perplexes devant ses « bzzzt », mais au final qui n'a pas tenté sa chance au moins une fois durant le week-end ? Un deuxième site est ensuite visité. Il s'agit d'une clairière landeuse à Prépotin. Cette fois-ci, 9 espèces sont observées.



Autour de Peter © C. MOUQUET (GRETIA)

Retour au gîte pour déjeuner, par crainte d'averses, qui au final ne sont pas passées au-dessus de nos têtes. Après le déjeuner, nous nous divisons en trois groupes, afin de prospecter le plus grand nombre de secteurs pour l'atlas.



Le premier groupe va sur un coteau calcaire classé en ZNIEFF à Saint-Langis-les-Mortagne. 17 espèces sont observées, dont le recherché *Stethophyma grossum* (ci-contre) et une découverte : *Chorthippus dorsatus*. Un rayon de soleil nous permet d'écouter et d'identifier les différents *Chorthippus*, notamment *Chorthippus biguttulus*. Un petit détour et un petit arrêt sont faits pour prospecter un deuxième site, une friche herbacée sur le bord de la route. Cette fois-ci 7 espèces différentes sont observées en 10 minutes seulement !



Le deuxième groupe a prospecté trois sites différents. Des friches et bosquets à Marchainville où 11 espèces sont observées, une clairière et bermes à Moutiers-au-Perche avec 13 espèces différenciées et une prairie et bois au Mage avec 18 espèces.



Détermination sur le terrain... © C. MOUQUET (GRETIA)

Le troisième groupe est allé dans un secteur de replantation à Corbon où 13 espèces sont vues, puis dans une pâture mésophile en lisière

de bois avec un ourlet calcicole à Maison-Maugris avec 14 espèces identifiées et toujours à Maison-Maugris, une prairie mésohygrophile avec 7 espèces différentes.

Retour au gîte, échange des découvertes de l'après-midi et vérification avec les loupes binoculaires et les différentes clés. L'apéritif et le repas sont remplis de nombreux échanges naturalistes et gastronomiques.

Une sortie est proposée après le repas pour chercher le grillon des marais, *Pteronemobius heydeni*. Quelques courageux s'y lancent, tandis que les autres préfèrent rester au gîte pour s'entraîner à déterminer *Chorthippus*, *Tetrix*, *Dermaptera*, à partir des collections de référence et des clés de détermination hollandaises que seul Peter comprend. Tout le monde se retrouve autour de l'image projetée sur le mur, débattant sur les critères à observer des différentes clés.



... ou en salle © C. MOUQUET (GRETIA)

Coup de téléphone des chercheurs. Ouf, ils l'ont trouvé ce fameux grillon. Claire devrait entendre les Courtilières et ce grillon chanter car c'est très fort, mais non, rien. 8 espèces sont trouvées au bord d'un étang à Saint-Germain-de-la-Coudre.

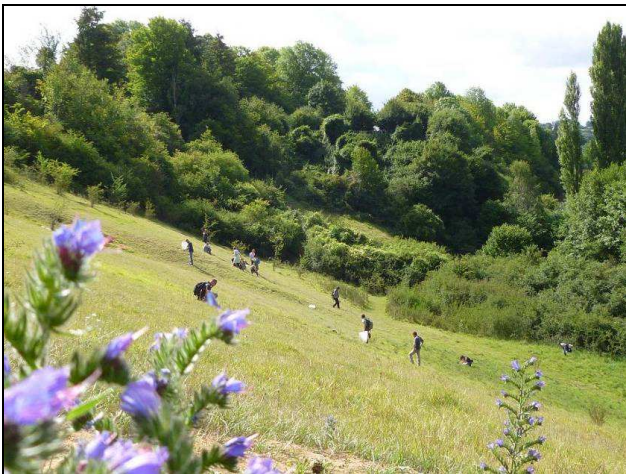




## Dimanche 11 juillet.

Deuxième nuit au gîte qui accueillait également une noce. Quelques dérangements nocturnes qui n'ont rien enlevé à la bonne humeur générale.

Après le petit déjeuner, direction le Coteau de la Bandonnière à Longny-au-Perche, un des espaces naturels sensibles de l'Orne.



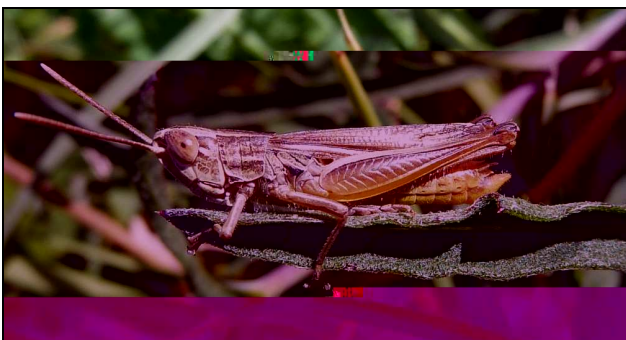
Coteau de la Bandonnière © C. MOUQUET (GRETIA)

Le soleil était au rendez-vous ce matin-là, ce qui a permis de réaliser l'inventaire via les chants et de se faire l'oreille sur certaines espèces, comme *Euchorthippus elegantulus* ou bien « Colgate » alias *Omocestus rufipes*. 17 espèces ont été identifiées. Le trajet du retour s'est accompagné d'une découverte plutôt rare dans l'Orne, une femelle adulte de Lézard des souches. Tout le monde s'émerveille devant elle et constate qu'en plus, elle est gravide.

Retour au gîte, il faut tout ranger et récupérer nos affaires avant de partir vers nos différents pays. Selon les itinéraires, certains se voient confier la prospection d'une maille sous-prospectée pour l'atlas des orthoptères normands.

Un bilan très positif de cette rencontre, avec 29 espèces d'orthoptères différentes observées :

- |                                      |                                      |                                    |
|--------------------------------------|--------------------------------------|------------------------------------|
| 1. <i>Chorthippus albomarginatus</i> | 11. <i>Gryllus campestris</i>        | 21. <i>Platycleis albopunctata</i> |
| 2. <i>Chorthippus biguttulus</i>     | 12. <i>Leptophyes punctatissima</i>  | 22. <i>Platycleis tessellata</i>   |
| 3. <i>Chorthippus brunneus</i>       | 13. <i>Meconema meridionale</i>      | 23. <i>Pteronemobius heydenii</i>  |
| 4. <i>Chorthippus dorsatus</i>       | 14. <i>Meconema thalassinum</i>      | 24. <i>Ruspolia nitidula</i>       |
| 5. <i>Chorthippus parallelus</i>     | 15. <i>Metriopectera roeselii</i>    | 25. <i>Stenobothrus lineatus</i>   |
| 6. <i>Chrysochraon dispar</i>        | 16. <i>Nemobius sylvestris</i>       | 26. <i>Stethophyma grossum</i>     |
| 7. <i>Conocephalus fuscus</i>        | 17. <i>Oedipoda caerulescens</i>     | 27. <i>Tetrix ceperoi</i>          |
| 8. <i>Euchorthippus elegantulus</i>  | 18. <i>Omocestus rufipes</i>         | 28. <i>Tetrix undulata</i>         |
| 9. <i>Gomphocerippus rufus</i>       | 19. <i>Phaneroptera falcata</i>      | 29. <i>Tettigonia viridissima</i>  |
| 10. <i>Gryllotalpa gryllotalpa</i>   | 20. <i>Pholidoptera griseoaptera</i> |                                    |



*Euchorthippus elegantulus*, Longny-au-Perche, le 10/07/11

© T. DAUMAL



*Chrysochraon dispar*, Marchainville, le 09/07/11 © C. MOUQUET



Le lézard des souches © L. DUFAY



*Omocestus rufipes*, Soligny-la-Trappe, le 09/07/11

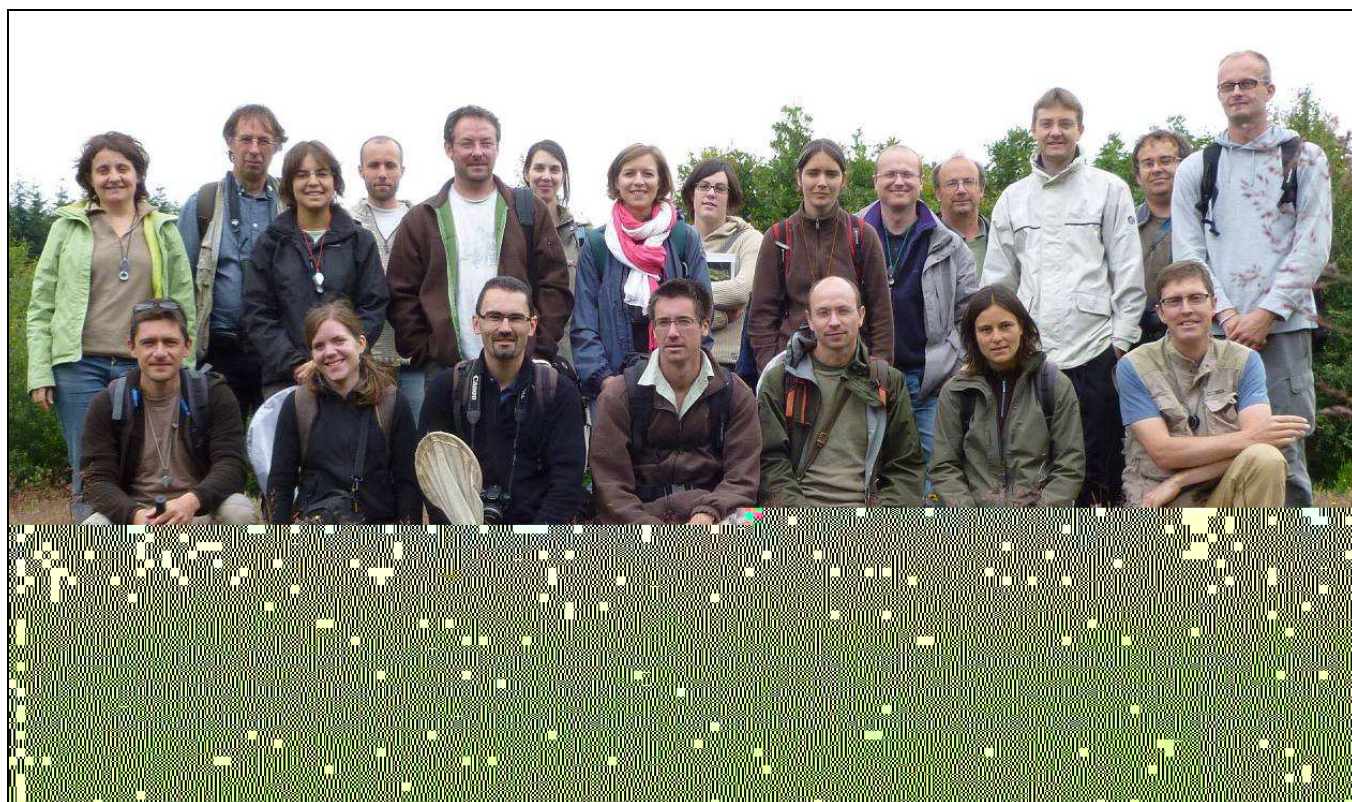
© C. MOUQUET

Ajoutons à ce bilan encore 3 orthoptéroïdes, la mante religieuse *Mantis religiosa* et deux forficules, *Forficula auricularia* et *Chelidura guentheri*.

*Chorthippus dorsatus* a été découvert dans le Perche ornais, *Euchorthippus elegantulus* est bien présent, voire dominant au Coteau de la Bandonnière et une nouvelle station de *Tetrix ceperoi* (la deuxième du Perche) est identifiée.

Bravo aux coordinateurs pour l'organisation, l'animation et d'avoir permis la découverte de cet ordre d'insectes et de nouveaux paysages et sites ornais. Merci à tous pour ces échanges passionnants et passionnés. Et à bientôt pour une autre rencontre orthoptérique, ou pas, du GRETIA !

Amélie DEROUAULT



## Objectifs pour la dernière année de prospection

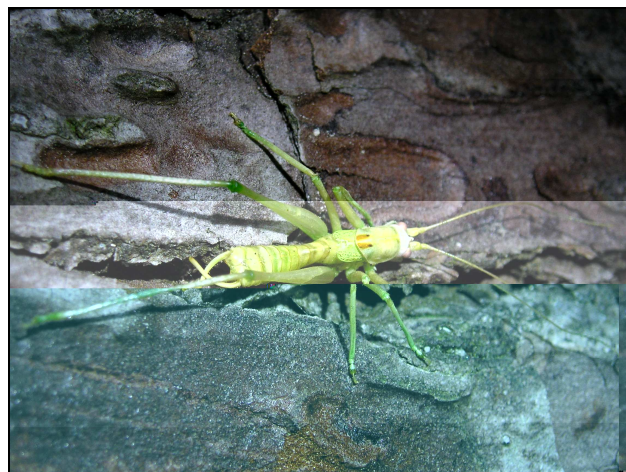
Après plusieurs années de sommeil, nous reprenons d'une façon plus intense les prospections de terrain pour affiner les connaissances sur la répartition des orthoptères en Normandie, et plus particulièrement des espèces qui ont pu profiter de ces dernières années chaudes et du changement climatique pour étendre leur aire vers le nord. L'effort de prospection de l'été 2011 doit porter en priorité sur les espèces suivantes.

### Sauterelles

*Phaneroptera falcata* et *Ph. nana* : activement recherchée depuis un moment, *Ph. nana* a finalement été trouvée en vallée de Seine par Eric SARDET en 2007 (SARDET, 2008). Il faudra vérifier systématiquement l'identité des *Phaneroptera* observées en 2011, surtout dans les milieux les plus xériques de la vallée de la Seine.

*Barbitistes serricauda* : cette belle sauterelle arboricole est maintenant connue de deux stations, une située en Haute-Normandie près de Rouen, une en Basse-Normandie en forêt des Andaines. La seule recherche efficace passe par l'emploi de détecteurs d'ultrasons, je lancerai un appel auprès des chiroptérologues de Normandie.

*Meconema meridionale* : initialement observée surtout en centre-ville sur les pare-brise des voitures, cette sauterelle est finalement de plus en plus présente également en milieu naturel, par exemple dans les coteaux secs de la Seine, mais également sur les arbres et arbustes en fond de vallée.



*Meconema meridionale*, St Gildas de Rhuys, 18/09/10 © F. NOËL

*Cyrtaspis scutata* : l'unique donnée repose pour l'instant sur l'enregistrement d'un chant près de Rouen par Laurent SPANNEUT, il faudra être attentif aux chants en fin de saison, plus particulièrement dans les espaces verts en ville.

*Ruspolia nitidula* : sur nos cartes, on voit bien l'expansion de l'espèce dans le Perche, mais la carte ne comporte pas encore les données les plus récentes de la vallée de la Seine. L'espèce devrait également faire un de ces jours son apparition sur la côte Ouest de la Manche.

*Metrioptera roeselii* : l'espèce a été observée en 2010 par Pierre DUFRENE près de Cherbourg, il faudra vérifier en 2011 si elle est maintenant présente dans la totalité du Cotentin.

### Grillons

*Eumodicogryllus bordigalensis* : déjà signalée par LETACQ près d'Alençon au début du XX<sup>e</sup> siècle, l'espèce n'avait plus été observée en Normandie jusqu'en 2007 en vallée de Seine (SARDET, 2008) et en 2010 dans l'Orne (carrière de Chaillouet). Espèce à repérer par son chant

(la nuit) dans d'autres carrières de Haute- et Basse-Normandie.

*Pteronemobius heydenii* : la redécouverte, enfin, de ce grillon mythique en bordure d'étang dans le Perche, et plus inattendu, dans une carrière du centre de la Manche, rend possible la présence de cette espèce un peu partout ailleurs, au moins dans ces deux départements.

### Criquets

*Tetrix ceperoi* : même si cette espèce a une répartition essentiellement littorale et grandes vallées en Normandie, sa présence est possible partout ailleurs en zone humide.

*Calliptamus italicus* : avec les étés chauds de ces dernières années, l'espèce est probablement redevenue plus répandue que ne le montre la carte provisoire, espèce à rechercher dans les carrières et autres lieux xériques à végétation rase, plus particulièrement dans les friches sèches dans le Perche et dans le sud-est du département de l'Eure.

*Chrysochraon dispar* : je m'étonne vraiment de cette espèce ne soit pas plus notée, par exemple dans les clairières des grands massifs forestiers de Haute-Normandie. À Saint-Aubin de Bonneval, elle chante même juste en bas de mon bureau, mais c'est vrai que j'habite en lisière de bois.

*Gomphocerippus rufus* : il reste toujours à confirmer cette coupure étonnante de l'aire régionale, passant en milieu du département de l'Orne.

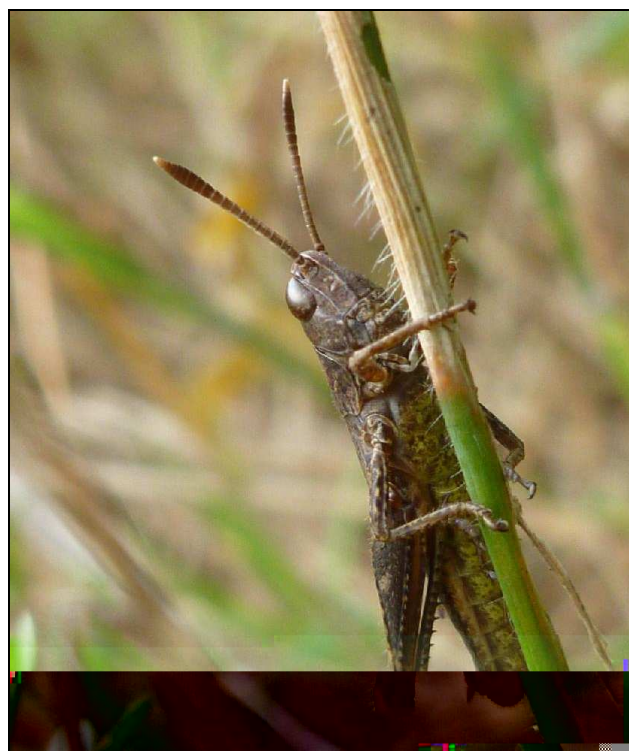
*Chorthippus dorsatus* : voilà une des cartes de répartition les plus difficiles à interpréter, espèce qui semble avoir une préférence en

Normandie pour les prairies sèches qui subsistent dans les plaines cultivées.

*Euchorthippus elegantulus* : cette espèce, plus xérophile que *E. declivus*, aurait selon BELLMANN et LUQUET (2009) une nette prédilection pour les secteurs sablonneux, ce qui pourrait expliquer sa présence dans le Perche. Notre carte ne montre pas une donnée douteuse dans le sud-ouest du département de la Manche où ce criquet sera à rechercher dans les milieux dunaires.

Un certain nombre d'autres espèces thermophiles ont certainement étendu leur aire vers le nord depuis 10 ans : *Oecanthus pellucens*, *Oedipoda caerulescens*, *Platycleis albopunctata*, *P. tessellata* et *Mantis religiosa*.

Peter STALLEGER



*Gomphocerippus rufus*, Le Mage, 09/10/11 © C. MOUQUET

## Première donnée haut-normande de *Euchorthippus elegantulus*

Le stage GRETIA effectué dans le Perche a été l'occasion pour tous les participants de se remémorer ou de se familiariser les critères permettant la détermination des deux espèces d'*Euchorthippus* présentes en Basse Normandie :

- Le Criquet des mouillères (*Euchorthippus declivus*), présent sur les côtes du sud de la Manche, dans le centre du Calvados et le sud de l'Orne et en Haute-Normandie, bien présent sur toute une moitié Est de l'Eure et vers le nord par la vallée de la Seine et vers le nord jusqu'aux pelouses calcaires du pays de Caux.

- Le Criquet glauque (*Euchorthippus elegantulus*) anciennement connu sous le nom de *Euchorthippus pulvinatus gallicus* qui lui, est en l'état actuel des connaissances une espèce circonscrite en Normandie à la région naturelle du Perche, elle a pu être observée lors du stage à Longny-au-Perche.

Ces deux espèces restent de détermination délicate. Les critères principaux sont :

La forme de la plaque sous-génitale du mâle en particulier en vue de profil dont le bord inférieur est nettement concave chez *Euchorthippus declivus* tandis qu'il est presque droit chez *E. elegantulus*.

La taille des ailes, (critère faillible car il existe des individus macroptères chez *declivus*) qui est généralement égale à celle des tegmina et qui atteint les genoux chez *elegantulus*, tandis qu'elle est inférieure aux tegmina de 1 à 2 mm et n'atteint pas les genoux chez *declivus*.

Les carènes latérales du pronotum sont fines et saillantes chez *elegantulus*, larges et peu saillantes chez *declivus*.

Le bout des antennes semble être également un bon critère avec le bout des antennes blanc assez évident chez *elegantulus* tandis que les antennes de *declivus* sont homochromes.



Plaques sous-génitales de *Euchorthippus elegantulus* à gauche et de *Euchorthippus declivus* à droite. Le critère le plus évident est probablement le profil inférieur de la plaque sous-génitale presque droit (très légèrement concave) chez *elegantulus* à gauche et nettement concave chez *declivus* à droite (Photos Thibaud Daumal prises respectivement à Verneuil-sur-Avre (27) le 10/07/2011 et à Ognon (60) le 02/07/2011)



Antennes à net bout blanc et carènes latérales saillantes chez *Euchorthippus elegantulus* (photo Thibaud DAUMAL, Verneuil sur Avre (27) le 10/07/2011) et antennes concolores et carènes latérales peu saillantes chez *Euchorthippus declivus* (photo Yannick BARRIER). Ces critères sont intéressants car ils permettent de distinguer les femelles des deux espèces aussi bien que les mâles.

Outre l'aspect formation, le stage avait pour vocation de compléter l'atlas en cours sur certaines mailles encore peu prospectées. C'est ainsi que j'ai été chargé par Peter STALLEGER sur la route du retour de faire des recherches sur Verneuil-sur-Avre et ses abords. C'est à cette occasion que j'ai pu observer une petite population de Criquet glauque à l'ouest de la commune de Verneuil sur Avre (27) à quelques centaines de mètres de la limite avec l'Eure-et-Loir et la région Centre ; une première pour la Haute Normandie.

Arrivé sur le site, les premières espèces recensées furent le Criquet des pâtures (*Chorthippus parallelus*) bien représenté, 2 chanteurs de Decticelle bariolée (*Metriopectera roeselii*) et quelques rares Cricquets mélodieux (*Chorthippus biguttulus*) en bord de chemin. Plus loin, dans les hautes herbes étaient également présentes la Grande Sauterelle verte (*Tettigonia viridissima*) et le Conocéphale bigarré (*Conocephalus fuscus*). En fauchant dans les herbes, je capture rapidement une femelle d'*Euchorthippus*. Le bout des antennes

blancs, les élytres relativement longs dépassant le milieu des fémurs postérieurs et la proximité avec le Perche d'où sont connus les stations les plus proches de Criquet glauque m'incitent à être prudent sur la détermination et à rechercher des individus mâles sur lequel le diagnostic sera plus évident. Après quelques minutes de recherche et la capture de plusieurs femelles supplémentaires, je capture enfin un mâle sur lequel le diagnostic est clair : il s'agit bien d'*Euchorthippus elegantulus*. Quelques autres individus seront encore observés.

Bien que cette donnée ne soit finalement qu'à une vingtaine de kilomètres des plus proches stations précédemment connues, il s'agit là apparemment de la première donnée dans l'Eure et plus largement de la première donnée haut normande pour cette espèce en limite nord d'aire de répartition.

Une dizaine d'individus (mâles et femelles) ont donc été observés dans ce petit secteur non fauché au bord de la RN12 sur un talus exposé sud en surplomb de la rivière l'Avre. Le

site présente donc une végétation assez thermophile bien exposée au soleil qui incitait à l'arrêt. Le substrat géologique sur ce secteur est constitué d'alluvions anciennes. La notice géologique de la carte du BRGM au 1/50000<sup>e</sup> les décrit comme étant toutes constituées d'éléments pluricentimétriques de silex aux arêtes anguleuses à émoussées, souvent jointifs et inclus dans une matrice limono-argileuse pédogénisée qui représente 5 à 20 % du sédiment. Elles sont toujours siliceuses sur le périmètre de la carte. Contrairement au criquet des mouillères souvent présent sur les ourlets à brachypode penné des pelouses calcaires même de petite superficie, BELLMANN & LUQUET (2009) parlent pour le Criquet glauque d'une "nette prédilection pour les milieux sablonneux", ce qui pourrait expliquer finalement sa présence dans le Perche (les sables du Perche) et par extension sur des alluvions anciennes à silex comme sur la station de Verneuil-sur-Avre.



Site de découverte de l'espèce à Verneuil sur Avre  
@ T. Daumal

Longtemps présumée disparue d'Île de France, elle a été retrouvée récemment dans l'Essonne et en Seine-et-Marne (LUQUET, 2002). Eric SARDET a redécouvert également cette espèce dans les Yvelines à Carrières-sous-

Poissy, sur une friche xérothermophile, le 28/07/06 (1 femelle unique, au sein d'une importante population d'*E. declivus*)» (SARDET, 2008). Ces données permettent de préciser la limite septentrionale de répartition du Criquet glauque mais ne signalent pas nécessairement une progression vers le nord au vu des faibles pressions d'observation et des difficultés de détermination associées aux deux *Euchorthippus*.

En Normandie, il sera donc nécessaire de prêter attention à la détermination de cette espèce même en dehors du Perche.

Thibaud DAUMAL

#### Bibliographie

- BELLMANN H. & LUQUET G. C. 2009. Guide des sauterelles, grillons et criquets d'Europe occidentale. Delachaux & Niestlé, deuxième édition revue, corrigée et augmentée, 383 p.
- DEFAUT B., 2008. A propos des espèces d'*Euchorthippus* d'Europe occidentale et du Maghreb, et plus spécialement de France (Caelifera, Acrididae). *Matériaux orthoptériques et entomocénologiques*, **12** : 15-18.
- LUQUET G.C., 2002. Orthoptères et groupes alliés, Lépidoptères, autres insectes (Homoptères et Névroptères). *In* : Guide méthodologique pour la création de ZNIEFF en Ile-de-France. CSRPN & DIREN IDF, 208 p.
- SARDET E., 2008. Contribution à l'atlas UEF : observations 2006-2007 d'orthoptères rares en France continentale ou dans des régions peu documentées (Ensifera, Caelifera). *Matériaux orthoptériques et entomocénologiques*, **12** : 55-64.



## Recherche de photographies

Dans l'optique de la publication de l'atlas des orthoptères de Normandie prévue en 2012, nous recherchons des photographies de taxons mais également de milieux normands.

Ces photos doivent :

- respecter une qualité minimum de 300 DPI (ou voir encadré)
- être associées au lieu de collecte (commune ou au moins le département) et à la date dans le nom du fichier. Exemples :

*Gryllus campestris\_Couvains50\_09072011*

*Dunes-de-Vasteville50\_juillet2008*

Les photographies de taxons pourront mettre en évidence certains critères caractéristiques pour les monographies mais à l'inverse, des photographies plus « artistiques » seront les bienvenues pour la mise en forme de l'ouvrage (telle celle de première page).

✂.....

Je soussigné(e) ..... déclare transmettre des photographies et les mets à la disposition du GRETIA dans le cadre suivant :

- utilisation complètement libre** avec intégration à la future photothèque en ligne de l'association pour une utilisation dans le cadre des activités du GRETIA (études, site internet, plaquettes de sensibilisation, publications...) et possibilité que le GRETIA fournisse ces photos à ces partenaires associatifs et institutionnels, à leur demande ;
- utilisation libre uniquement dans le cadre des activités du GRETIA** (études, site internet, plaquettes de sensibilisation, publications...);
- utilisation strictement réservée à l'atlas orthoptères.**

Dans tous les cas, les photographies restent la propriété des auteurs qui les mettent à disposition du GRETIA pour une action précise, ou pas. Le nom de leur auteur sera systématiquement mentionné.

Date :

Signature :

Un dossier sera créé pour chaque contributeur et pourra être alimenté au fur et à mesure de vos envois.

Merci de spécifier l'utilisation que le GRETIA peut faire de cette photographie en renvoyant le document ci-dessous.

Vos photographies sont à envoyer à Claire Mouquet : gretia-bn(AT)wanadoo.fr

Un point régulier sera fait sur la page internet de l'association :

[http://www.gretia.org/dossiers\\_liens/lassoc/Orthopteres/orthopteresbn\\_frame.html](http://www.gretia.org/dossiers_liens/lassoc/Orthopteres/orthopteresbn_frame.html)

Si vous ne disposez pas d'un logiciel vous permettant de gérer les DPI, vous pouvez vous rendre dans les Propriétés de l'image (clic droit, Propriétés puis Détails). La taille des photos du futur ouvrage devraient faire environ 70 mm de largeur donc vos photographies devront respecter au minimum une largeur de 826 pixels.

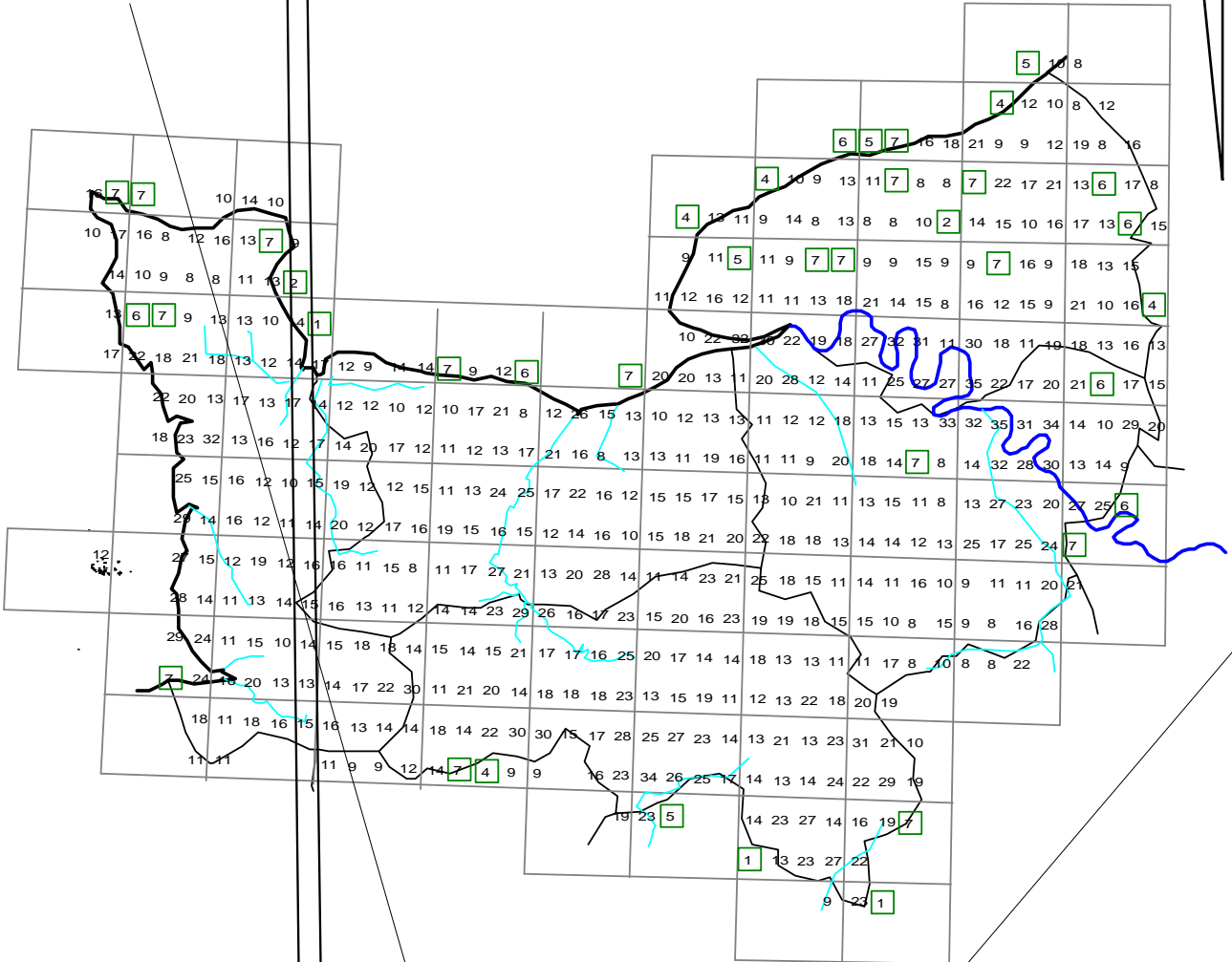




**Nouvelles cartes en date  
du 14 juillet 2011**

**Densité Orthoptères.deg**

Nombre total de mailles couvertes: 559

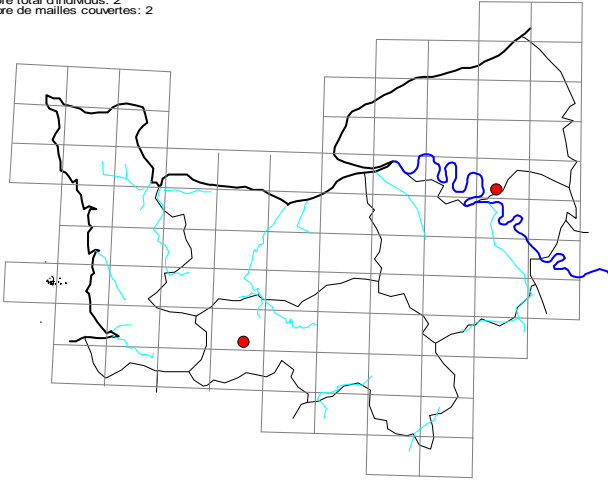


Prospection 14/07/2011



***Barbitistes serricauda* [Barbitiste des bois]**

Nombre total de données: 2  
 Nombre total d'individus: 2  
 Nombre de mailles couvertes: 2

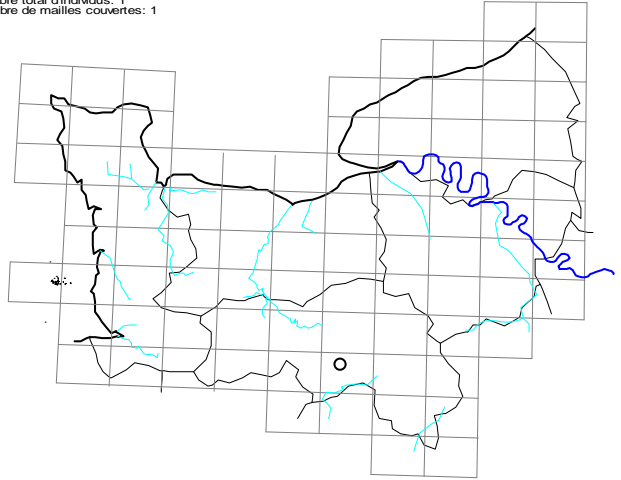


1800 à 1979 : 0 individus  
 1980 à 2010 : 2 individus

Prospection 22/03/2011

***Chorthippus apricarius* [Criquet des adrets]**

Nombre total de données: 1  
 Nombre total d'individus: 1  
 Nombre de mailles couvertes: 1

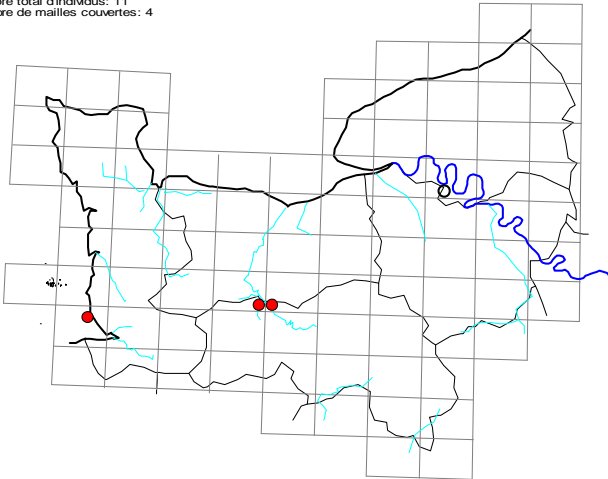


1800 à 1979 : 1 individu  
 1980 à 2010 : 0 individus

Prospection 22/03/2011

***Calliptamus barbarus* [Caloptène ochracé]**

Nombre total de données: 11  
 Nombre total d'individus: 11  
 Nombre de mailles couvertes: 4

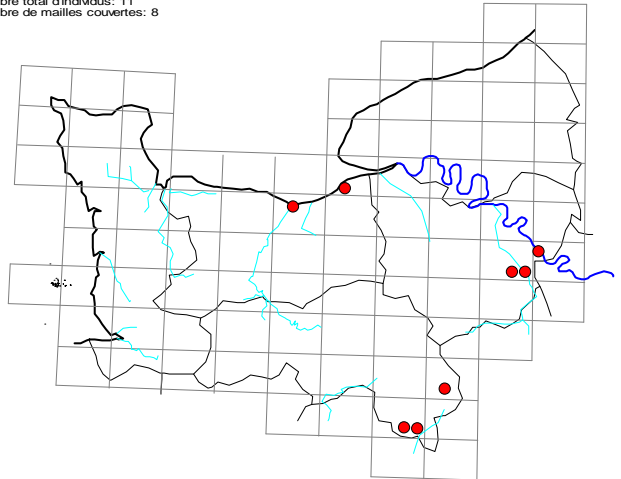


1800 à 1979 : 1 individu  
 1980 à 2010 : 10 individus

Prospection 22/03/2011

***Calliptamus italicus* [Criquet italien]**

Nombre total de données: 11  
 Nombre total d'individus: 11  
 Nombre de mailles couvertes: 8

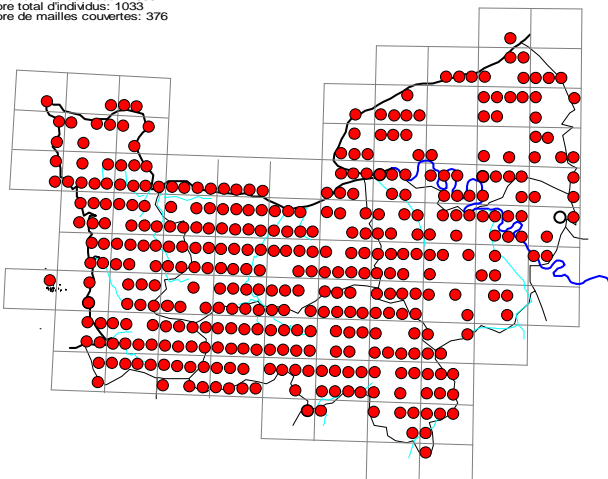


1800 à 1979 : 0 individus  
 1980 à 2011 : 11 individus

Prospection 09/07/2011

***Chorthippus albomarginatus* [Criquet marginé]**

Nombre total de données: 1033  
 Nombre total d'individus: 1033  
 Nombre de mailles couvertes: 376

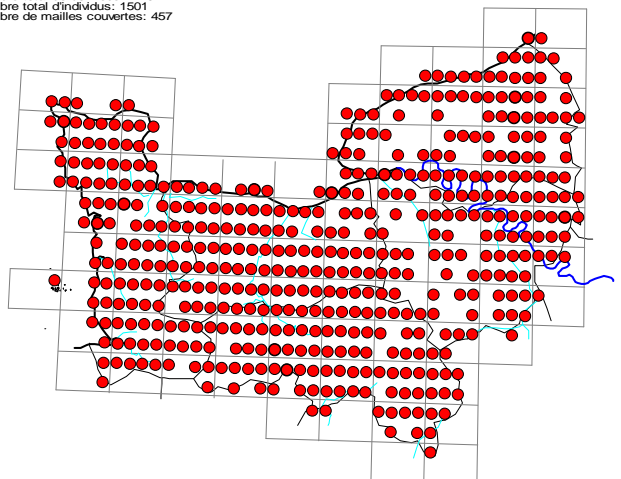


1800 à 1979 : 8 individus  
 1980 à 2011 : 1025 individus

Prospection 09/07/2011

***Chorthippus biguttulus* [Criquet mélodieux]**

Nombre total de données: 1491  
 Nombre total d'individus: 1501  
 Nombre de mailles couvertes: 457



1800 à 1979 : 15 individus  
 1980 à 2011 : 1486 individus

Prospection 14/07/2011

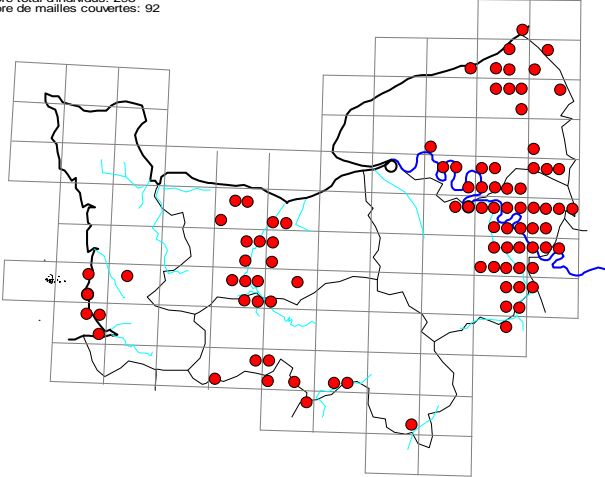






***Euchorthippus declivus* [Criquet des mouillères]**

Nombre total de données: 293  
 Nombre total d'individus: 293  
 Nombre de mailles couvertes: 92

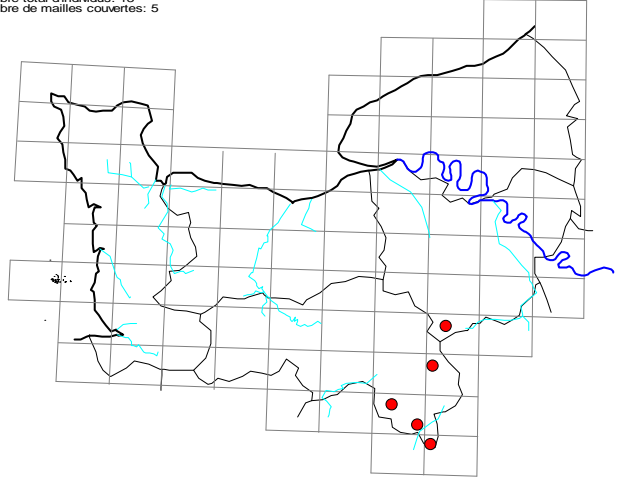


1800 à 1979 : 4 individus ●  
 1980 à 2011 : 289 individus ●

Prospection 14/07/2011

***Euchorthippus elegantulus* [Criquet glauque]**

Nombre total de données: 13  
 Nombre total d'individus: 13  
 Nombre de mailles couvertes: 5

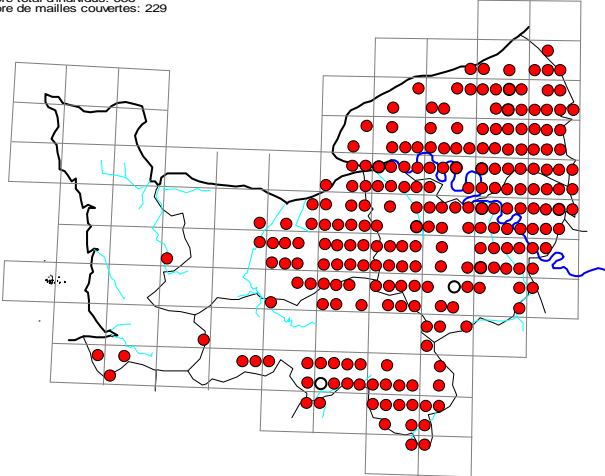


1800 à 1979 : 0 individus ●  
 1980 à 2011 : 13 individus ●

Prospection 14/07/2011

***Gomphocerippus rufus* [Gomphocère roux]**

Nombre total de données: 599  
 Nombre total d'individus: 635  
 Nombre de mailles couvertes: 229

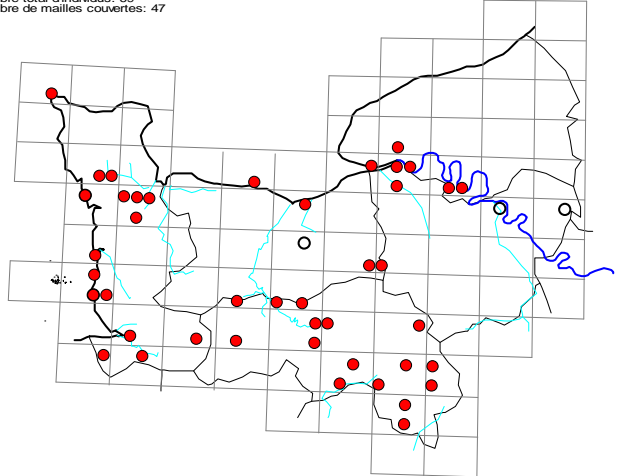


1800 à 1979 : 13 individus ●  
 1980 à 2011 : 622 individus ●

Prospection 14/07/2011

***Gryllotalpa gryllotalpa* [Courtilière commune]**

Nombre total de données: 68  
 Nombre total d'individus: 69  
 Nombre de mailles couvertes: 47

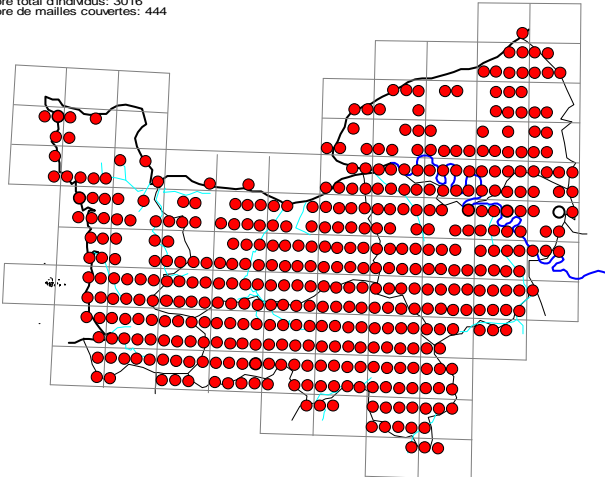


1800 à 1979 : 5 individus ●  
 1980 à 2011 : 64 individus ●

Prospection 14/07/2011

***Gryllus campestris* [Grillon champêtre]**

Nombre total de données: 3012  
 Nombre total d'individus: 3016  
 Nombre de mailles couvertes: 444

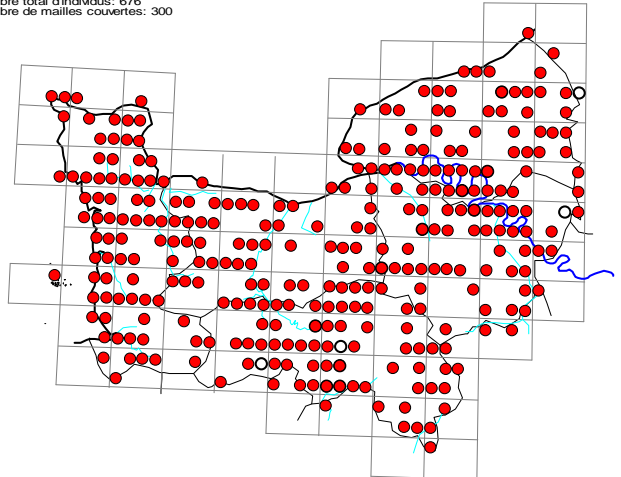


1800 à 1979 : 6 individus ●  
 1980 à 2011 : 3010 individus ●

Prospection 14/07/2011

***Leptophyes punctatissima* [Leptophye ponctué]**

Nombre total de données: 661  
 Nombre total d'individus: 676  
 Nombre de mailles couvertes: 300



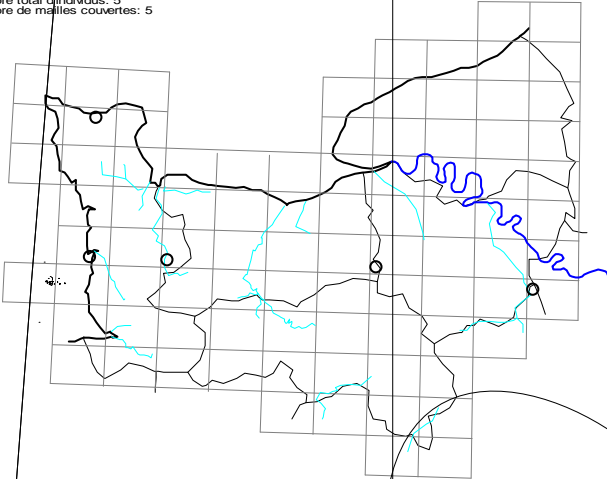
1800 à 1979 : 17 individus ●  
 1980 à 2011 : 659 individus ●

Prospection 14/07/2011



***Locusta migratoria* [Criquet migrateur]**

Nombre total de données: 5  
Nombre total d'individus: 5  
Nombre de mailles couvertes: 5

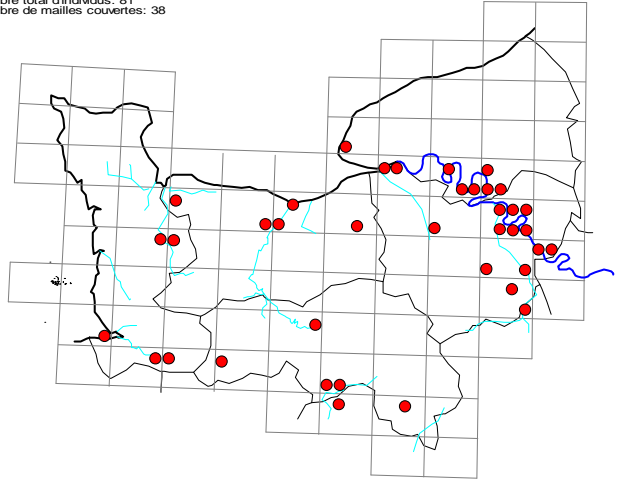


1800 à 1979 : 5 individus •  
1980 à 2010 : 0 individus

Prospection 13/04/2011

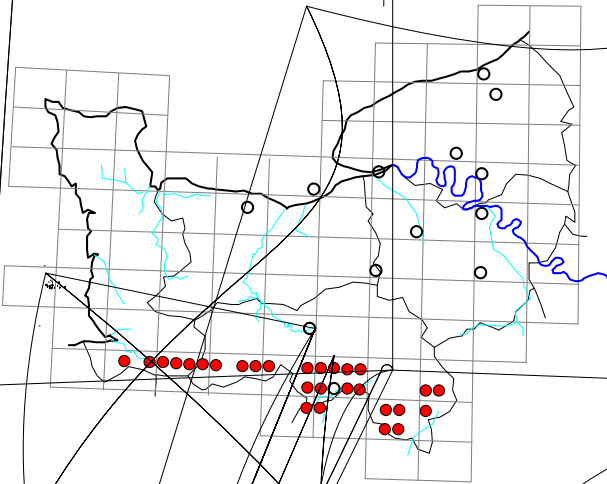
***Meconema meridionale* [Méconème fragile]**

Nombre total de données: 81  
Nombre total d'individus: 81  
Nombre de mailles couvertes: 38



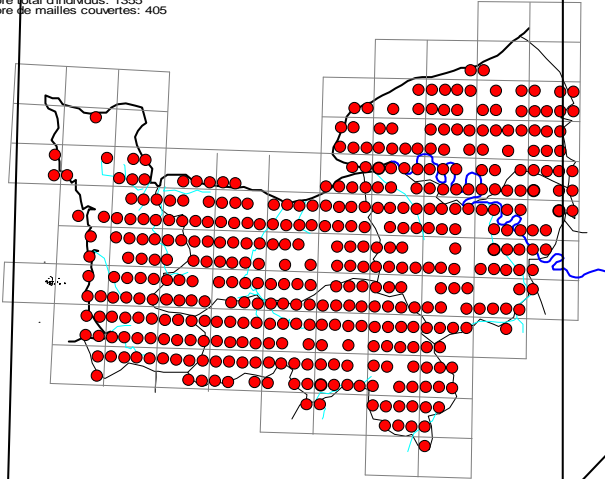
1800 à 1979 : 0 individus  
1980 à 2010 : 81 individus •

Prospection 13/04/2011



***Metriopectera roeselii* [Decticelle bariolée]**

Nombre total de données: 1330  
 Nombre total d'individus: 1355  
 Nombre de mailles couvertes: 405

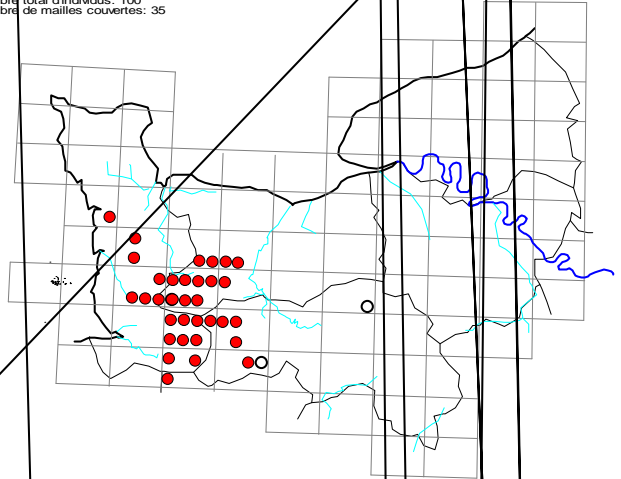


1800 à 1979 : 6 individus •  
 1980 à 2011 : 1349 individus •

Prospection 14/07/2011

***Metriopectera saussuriana* [Decticelle des alpages]**

Nombre total de données: 100  
 Nombre total d'individus: 100  
 Nombre de mailles couvertes: 35

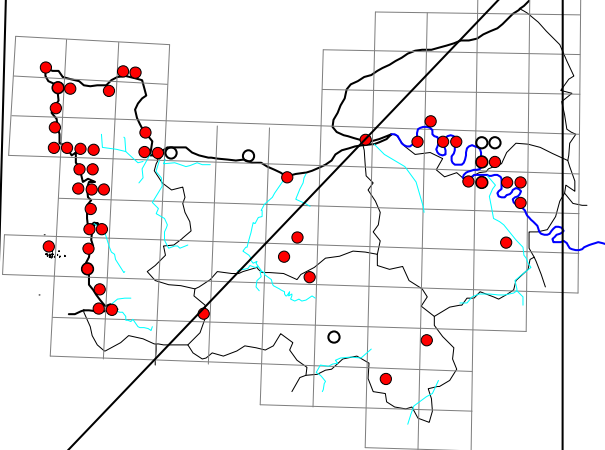


1800 à 1979 : 3 individus •  
 1980 à 2011 : 97 individus •

Prospection 13/04/2011

***Myrmeleotettix maculatus* [Gomphocère tacheté]**

Nombre total de données: 166  
 Nombre total d'individus: 166  
 Nombre de mailles couvertes: 54

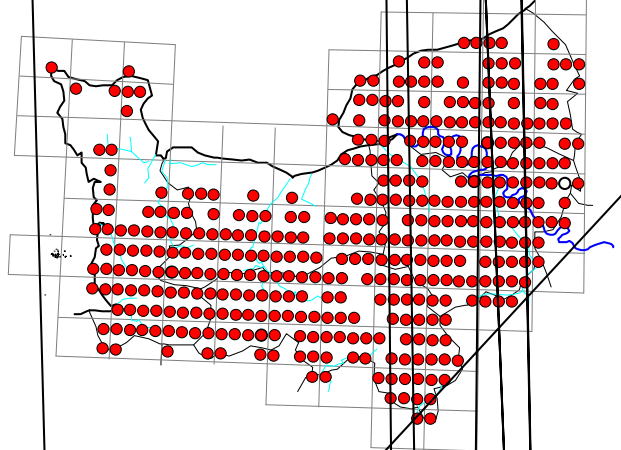


1800 à 1979 : 3 individus •  
 1980 à 2011 : 153 individus •

Prospection 13/04/2011

***Nemobius sylvestris* [Grillon des bois]**

Nombre total de données: 1244  
 Nombre total d'individus: 1244  
 Nombre de mailles couvertes: 380

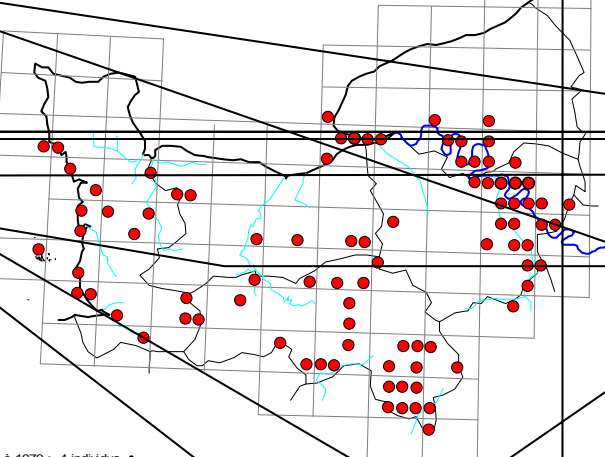


1800 à 1979 : 7 individus •  
 1980 à 2011 : 1237 individus •

Prospection 14/07/2011

***Oecanthus pellucens* [Grillon d'Italie]**

Nombre total de données: 270  
 Nombre total d'individus: 288  
 Nombre de mailles couvertes: 89



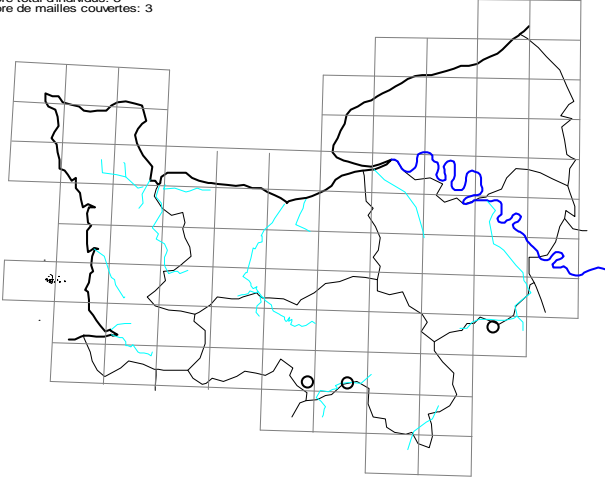
1800 à 1979 : 4 individus •  
 1980 à 2011 : 284 individus •

Prospection 21/06/2011



***Oedipoda germanica* [Oedipode rouge]**

Nombre total de données: 3  
 Nombre total d'individus: 3  
 Nombre de mailles couvertes: 3

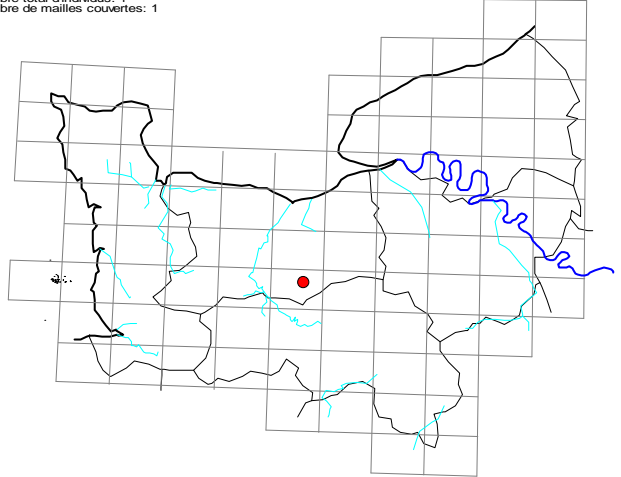


1800 à 1979 : 3 individus •  
 1980 à 2010 : 0 individus

Prospection 13/04/2011

***Omocestus haemorrhoidalis* [Criquet rouge-queue]**

Nombre total de données: 1  
 Nombre total d'individus: 1  
 Nombre de mailles couvertes: 1

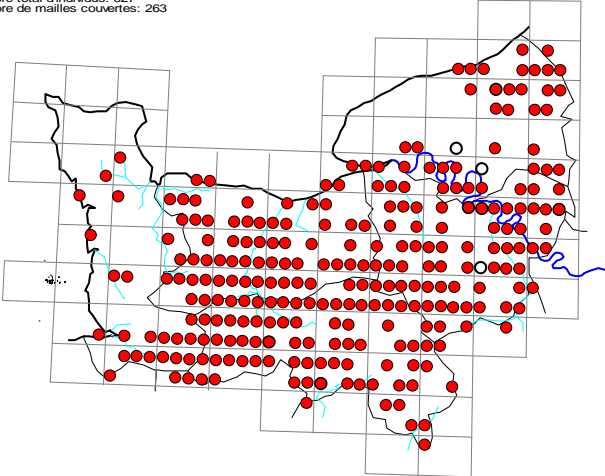


1800 à 1979 : 0 individus  
 1980 à 2010 : 1 individu •

Prospection 13/04/2011

***Omocestus rufipes* [Criquet noir-ébène]**

Nombre total de données: 627  
 Nombre total d'individus: 627  
 Nombre de mailles couvertes: 263

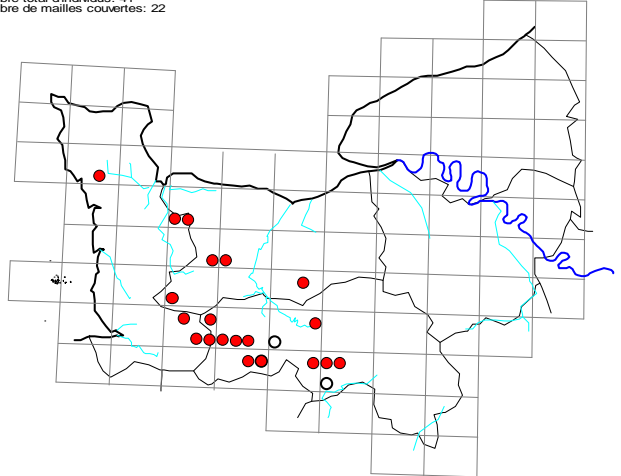


1800 à 1979 : 11 individus •  
 1980 à 2011 : 616 individus •

Prospection 14/07/2011

***Omocestus viridulus* [Criquet verdelet]**

Nombre total de données: 41  
 Nombre total d'individus: 41  
 Nombre de mailles couvertes: 22

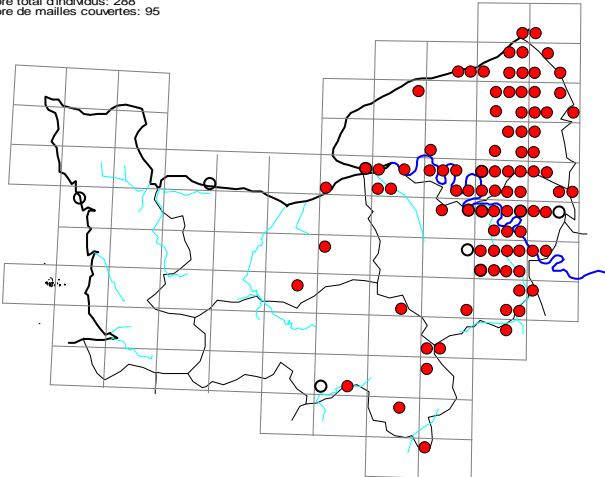


1800 à 1979 : 3 individus •  
 1980 à 2010 : 38 individus •

Prospection 13/04/2011

***Phaneroptera falcata* [Phanéoptère porte-faux]**

Nombre total de données: 288  
 Nombre total d'individus: 288  
 Nombre de mailles couvertes: 95

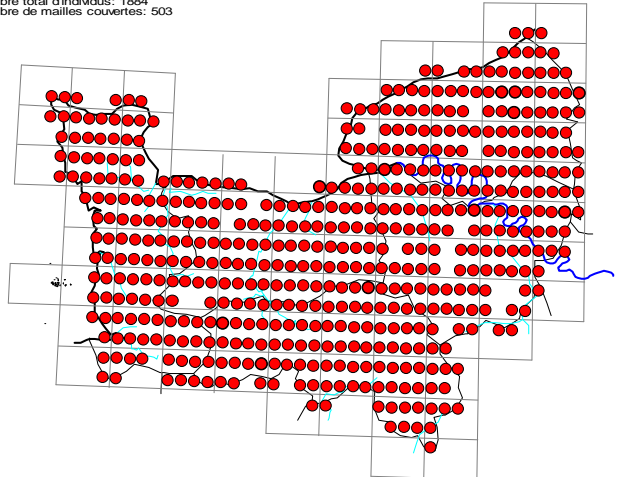


1800 à 1979 : 13 individus •  
 1980 à 2011 : 275 individus •

Prospection 09/07/2011

***Pholidoptera griseoaptera* [Decticelle cendrée]**

Nombre total de données: 1869  
 Nombre total d'individus: 1869  
 Nombre de mailles couvertes: 503



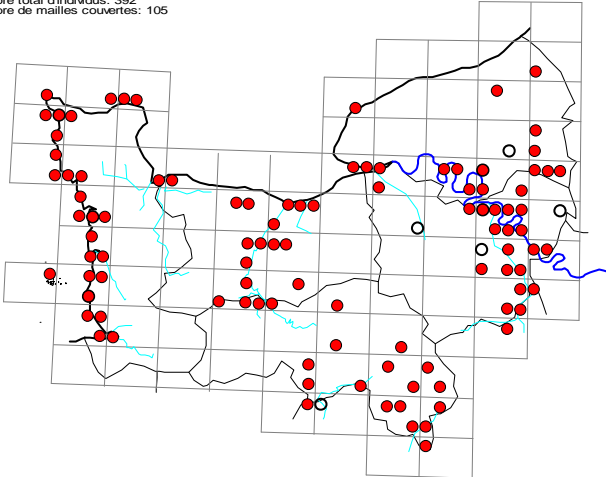
1800 à 1979 : 13 individus •  
 1980 à 2010 : 1871 individus •

Prospection 13/04/2011



***Platycleis albopunctata* [Decticelle chagrinée]**

Nombre total de données: 392  
 Nombre total d'individus: 392  
 Nombre de mailles couvertes: 105

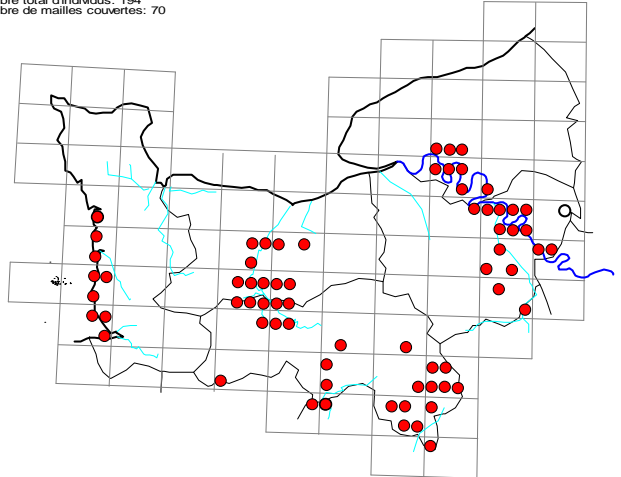


1800 à 1979 : 14 individus •  
 1980 à 2011 : 378 individus •

Prospection 14/07/2011

***Platycleis tessellata* [Decticelle carroyée]**

Nombre total de données: 185  
 Nombre total d'individus: 184  
 Nombre de mailles couvertes: 70

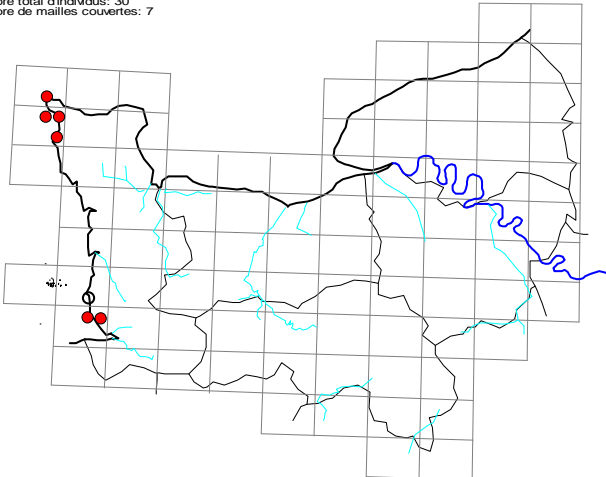


1800 à 1979 : 4 individus •  
 1980 à 2011 : 180 individus •

Prospection 14/07/2011

***Pseudmogoplistes vicentae* [-]**

Nombre total de données: 30  
 Nombre total d'individus: 30  
 Nombre de mailles couvertes: 7

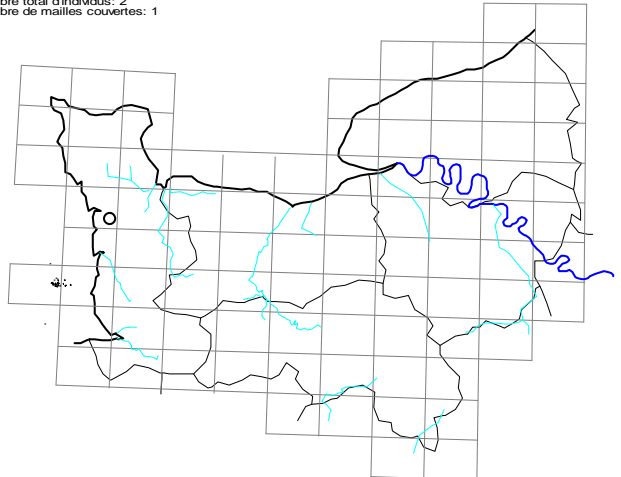


1800 à 1979 : 2 individus •  
 1980 à 2011 : 28 individus •

Prospection 14/07/2011

***Psophus stridulus* [Oedipode stridulante]**

Nombre total de données: 2  
 Nombre total d'individus: 2  
 Nombre de mailles couvertes: 1

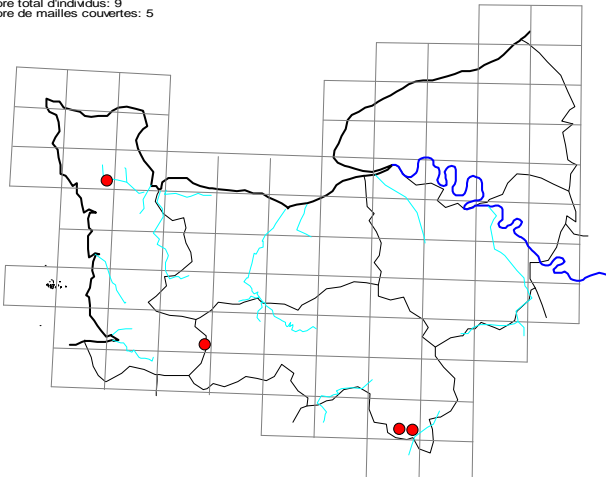


1800 à 1979 : 2 individus •  
 1980 à 2010 : 0 individus

Prospection 13/04/2011

***Pteronemobius heydenii* [Grillon des marais]**

Nombre total de données: 9  
 Nombre total d'individus: 9  
 Nombre de mailles couvertes: 5

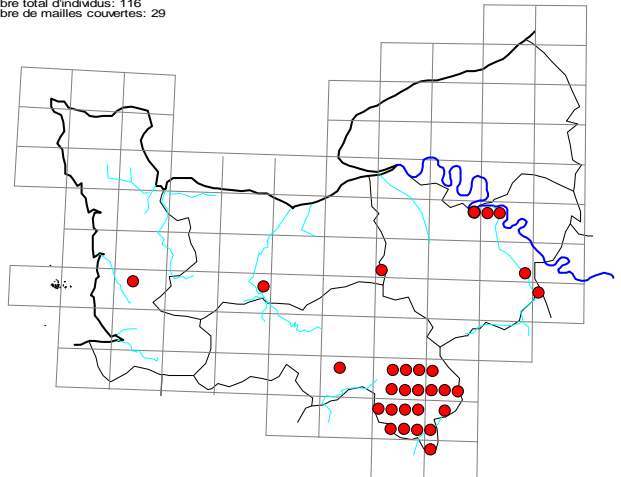


1800 à 1979 : 0 individus  
 1980 à 2011 : 9 individus •

Prospection 14/07/2011

***Ruspolia nitidula* [Conocéphale gracieux]**

Nombre total de données: 98  
 Nombre total d'individus: 116  
 Nombre de mailles couvertes: 29



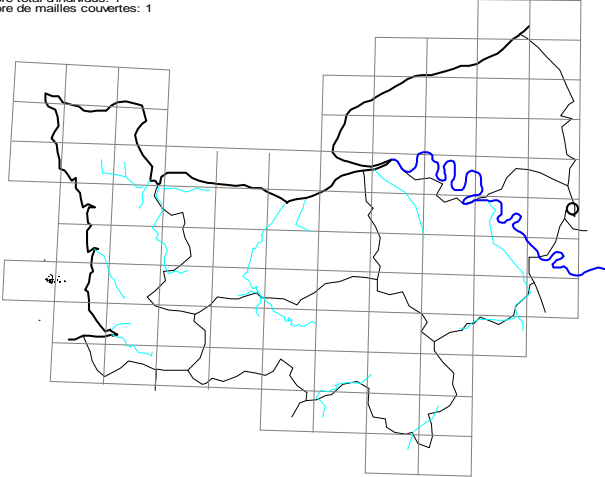
1800 à 1979 : 1 individu •  
 1980 à 2011 : 115 individus •

Prospection 09/07/2011



***Sphingonotus caeruleus* [Oedipode aigue-marine]**

Nombre total de données: 1  
 Nombre total d'individus: 1  
 Nombre de mailles couvertes: 1

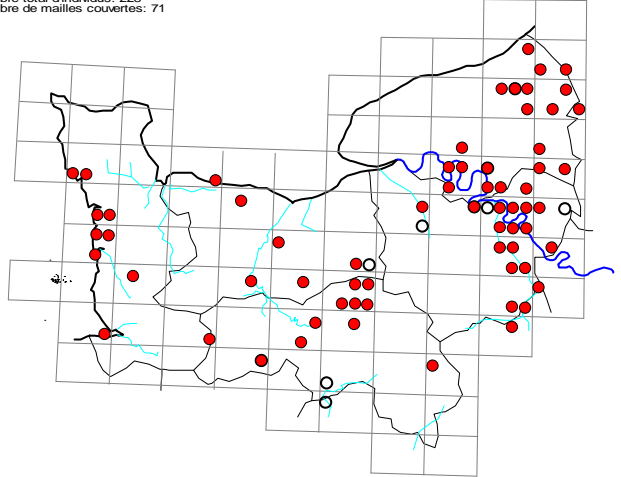


1800 à 1979 : 1 individu •  
 1980 à 2010 : 0 individus

Prospection 13/04/2011

***Stenobothrus lineatus* [Criquet de la Palène]**

Nombre total de données: 224  
 Nombre total d'individus: 228  
 Nombre de mailles couvertes: 71

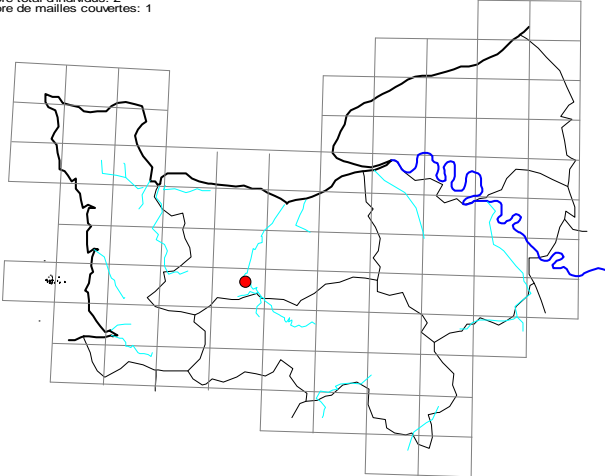


1800 à 1979 : 14 individus •  
 1980 à 2010 : 214 individus

Prospection 13/04/2011

***Stenobothrus nigromaculatus* [Sténobothre bourdonneur]**

Nombre total de données: 2  
 Nombre total d'individus: 2  
 Nombre de mailles couvertes: 1

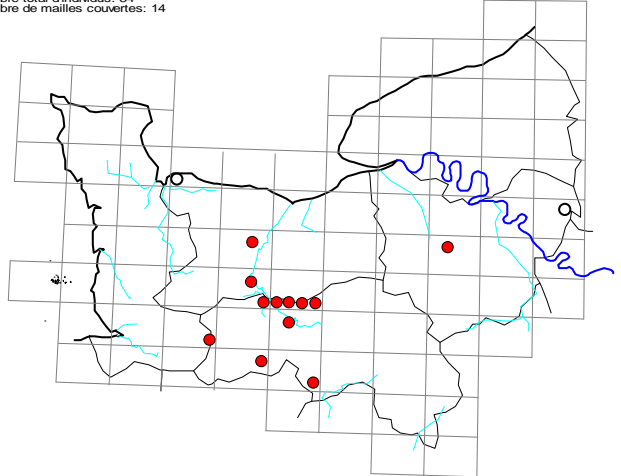


1800 à 1979 : 0 individus  
 1980 à 2010 : 2 individus

Prospection 13/04/2011

***Stenobothrus stigmaticus* [Sténobothre nain]**

Nombre total de données: 31  
 Nombre total d'individus: 34  
 Nombre de mailles couvertes: 14

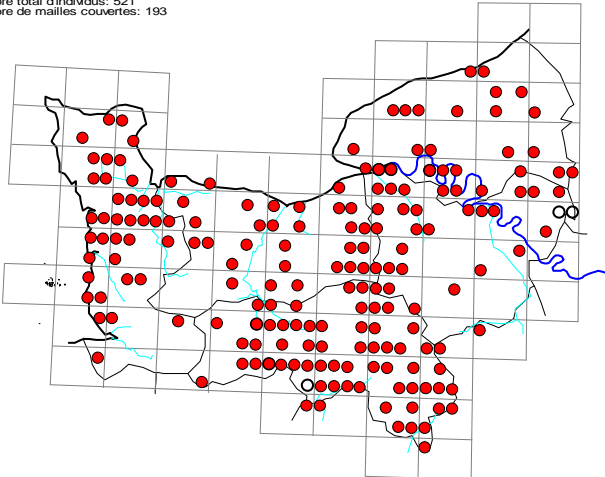


1800 à 1979 : 5 individus •  
 1980 à 2010 : 29 individus

Prospection 13/04/2011

***Stethophyma grossum* [Criquet ensanglanté]**

Nombre total de données: 509  
 Nombre total d'individus: 521  
 Nombre de mailles couvertes: 193

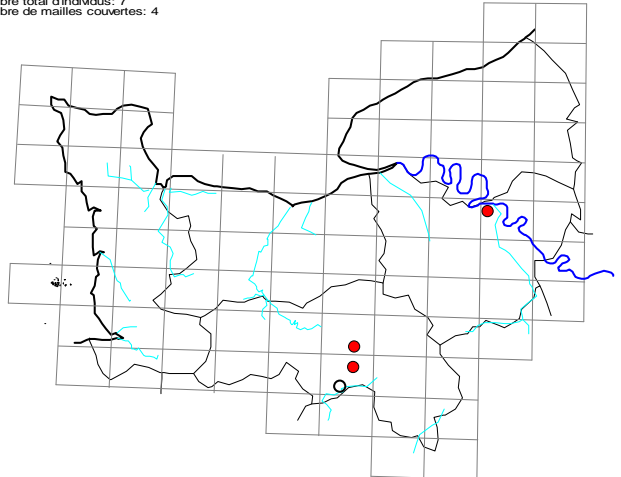


1800 à 1979 : 10 individus •  
 1980 à 2011 : 511 individus

Prospection 14/07/2011

***Eumodicoryllus bordigalensis* [Grillon bordelais]**

Nombre total de données: 7  
 Nombre total d'individus: 7  
 Nombre de mailles couvertes: 4



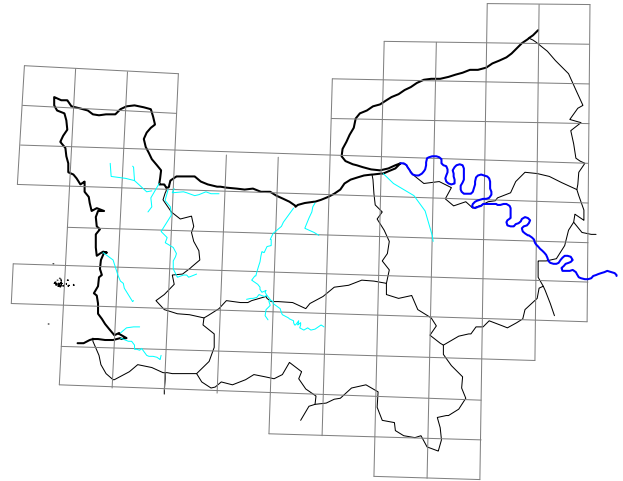
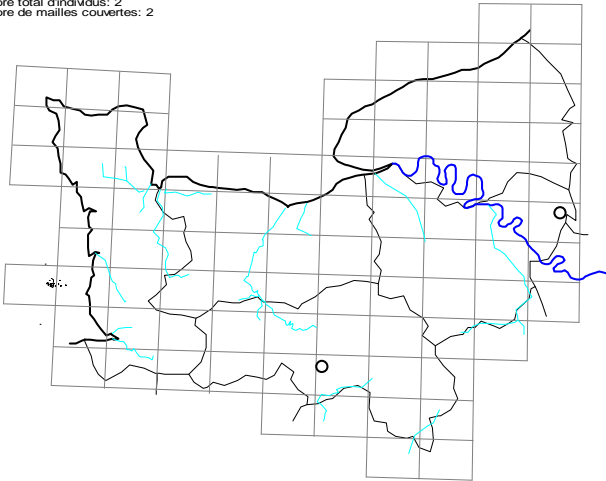
1800 à 1979 : 1 individu •  
 1980 à 2010 : 6 individus

Prospection 13/04/2011



***Tetrix bipunctata* [*Tétrix calcicole*]**

Nombre total de données: 2  
Nombre total d'individus: 2  
Nombre de mailles couvertes: 2

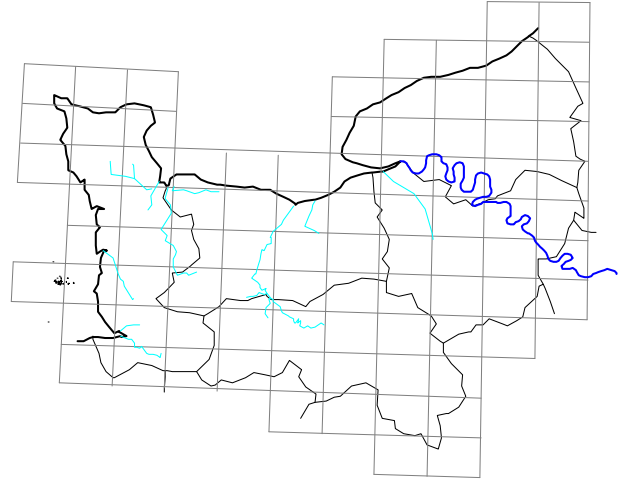
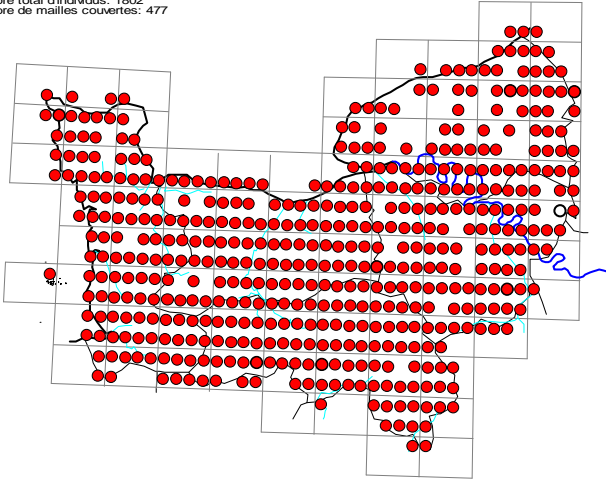


1800 à 1979 : 2 individus •  
1980 à 2010 : 0 individus

Prospection 13/04/2011

***Tettigonia viridissima* [Grande Sauterelle verte]**

Nombre total de données: 1798  
Nombre total d'individus: 1802  
Nombre de mailles couvertes: 477



1800 à 1979 : 9 individus •  
1980 à 2011 : 1793 individus •

Prospection 14/07/2011



